

**T.C  
OF KAYMAKAMLIđI  
BÖLÜMLÜ MEHMET AKİF  
ERSOY İLKOKULU MÜDÜRLÜđÜ**



**2024-2028 STRATEJİK PLANI**



*“Eğitimdir ki bir milleti ya hür bağımsız, şanlı, yüksek bir topluluk halinde yaşatır, ya da milleti esaret ve sefaletе terk eder.”*

*M. Kemal*

**Mustafa Kemal ATATÜRK**

## İSTİKLALMARŞI

Korkma, sönmez bu şafaklarda yüzen al sancak;  
Sönmeden yurdumun üstünde tüten en son ocak.  
O benim milletimin yıldızıdır, parlayacak;  
O benimdir, o benim milletimindir ancak.

Çatma, kurban olayım, çehreni ey nazlı hilal!  
Kahraman ırkıma bir gül! Ne bu şiddet, bu celal?  
Sana olmaz dökülen kanlarımız sonra helal...  
Hakkıdır Hakk'a tapan milletimin istiklal!

Ben ezelden beridir hür yaşadım, hür yaşarım.  
Hangi çılgın bana zincir vuracakmış? Şaşarım!  
Kükremiş sel gibiyim, bendimi çiğner, aşarım.  
Yırtarım dağları, enginlere sığmam taşarım.

Garbin afakını sarmışsa çelik zırhlı duvar,  
Benim iman dolu göğsüm gibi serhaddim var.  
Ulusun, korkma! Nasıl böyle bir imanı boğar,  
"Medeniyet!" dediğin tek dişi kalmış canavar?

Arkadaş! Yurduma alçakları uğratma sakın.  
Siper et gövdeni, dursun bu hayasızca akın.  
Doğacaktır sana va'dettiği günler Hakk'ın...  
Kim bilir, belki yarın, belki yarından da yakın.

Bastığın yerleri "toprak!" diyerek geçme, tanı:  
Düşün altındaki binlerce kefensiz yatanı.  
Sen şehit oğlusun, incitme, yazıktır atanı:  
Verme, dünyaları alsan da, bu cennet vatanı.

Kim bu cennet vatanın uğruna olmaz ki feda?  
Şüheda fışkıracak toprağı sıksan, şüheda!  
Canı, cananı bütün varımı alsın da Huda,  
Etmesin tek vatanımdan beni dünyada cüda.

Ruhumun senden, İlahi, şudur ancak emeli:  
Değmesin mabedimin göğsüne namahrem eli.  
Bu ezanlar ezanlar-ki şahadetleri dinin temeli  
Ebedi yurdumun üstünde benim inlemeli.

O zaman vعد ile bin secde eder-varsa-taşım,  
Her yerihandan, İlahi, boşanıp kanlı yaşım,  
Fışkırır ruh-u mücerred gibi yerden na'sım;  
O zaman yükselerek arşa değer belki başım.

Dalgalar sen de şafaklar gibi ey şanlı hilal!  
Olsun artık dökülen kanlarımın hepsi helal!  
Ebediyen sana yok, ırkıma yok izmihlal!  
Hakkıdır, hür yaşamış bayrağımın hürriyet;  
Hakkıdır, Hakk'a tapan, milletimin istiklal!

Mehmet AKİ ERSOY

Öğretmenler;  
Yeni Nesil Sizin  
Eseriniz Olacaktır.

*K. Öztürk*

## GENÇLİĞE HİTABE

Ey Türk gençliği Birinci vazife, Türk İstikbalini, Türk Cumhuriyetini, lelebet, mubafaza ve müdafaa etmektir.

Mevduiyetinin ve istikbalinin yeğane temeli budur. Bu temeli, senin, en kıymetli hazinendir. İstikbalde dahi, seni, bu hazineden, mahrum etmek isteyenler, dahil ve harici, bedhahlar olacaktır. Bir gün, istiklal ve cumhuriyeti müdafaa mecburiyetine düşersen, vazifeye atılmak için, içinde bulunacağın vaziyetin imkanı ve şartlarını düşünmeyeceksin! Bu imkanı ve şartları, çok namussal bir mahiyette tezahür edebilir. İstiklal ve cumhuriyetine kastedecek düşmanlar, bütün dünyada emsali görülmemiş bir çabıyla müessesili olabilirler. Cebren ve hile ile azız vatanını, bütün kaleleri zaft edilmiş, bütün tersanelerine çökmüş, bütün ordularını dağıtmış ve memleketin her köşesini bittirişmiş olabilir. Bütün bu şartların daha elim ve daha vahim olmak üzere, memleketin dahilinde, hükümete sahip olanlar gafil ve dalalet ve hatta hıyanet içinde bulunabilirler. Hatta bu hükümet sahipleri şahsi menfaatlerini, müstevrim siyasi emelleriyle tevhit edebilirler. Millet, fakir u zaruret içinde harap ve bîtap düşmüş olabilir.

Ey Türk istikbalinin evladları! İşte, bu ahval ve şartlar içinde dahi, vazife, Türk istiklal ve cumhuriyetini kurtarmaktır! Muhtaç olduğun kudret, damarlarındaki asli kanda, mevcuttur!

*K. Öztürk*

## Okul Bilgileri

Tablo 1: Kurumun Künyesi

<b>İli: TRABZON</b>		<b>İlçesi: OF</b>	
<b>Adres:</b>	<b>Fatih Küme Evleri Dış Kapı No: 8 Bölümlü Mahallesi / Of</b>	<b>Coğrafi Konum (link)</b>	<a href="https://www.google.com/maps/place/mehmet+akif+ersoy+ilkokulu/@39.8159028,35.1473424,17z/data=!3m1!4b1!4m5!3m4!1s0x407fd3a5401de351:0x25d9e3e8beb1adc2!8m2!3d39.8159028!4d35.1495311">https://www.google.com/maps/place/mehmet+akif+ersoy+ilkokulu/@39.8159028,35.1473424,17z/data=!3m1!4b1!4m5!3m4!1s0x407fd3a5401de351:0x25d9e3e8beb1adc2!8m2!3d39.8159028!4d35.1495311</a>
<b>Telefon Numarası:</b>	<b>462 771 40 01</b>	<b>Faks Numarası:</b>	<b>Yok</b>
<b>e- Posta Adresi:</b>	<b>742981@meb.k12.tr</b>	<b>Web sayfası adresi:</b>	<b>http://bolumlu.meb.k12.tr</b>
<b>Kurum Kodu:</b>	<b>742981</b>	<b>Öğretim Şekli:</b>	<b>Tam gün</b>

## SUNUŞ



Günümüzde, eğitim alanında kullanılan teknolojiler ile yöntem ve tekniklerde de değişimler yaşanmaktadır. Bireylerin gelişmeleri, gönenc ve mutlulukları için eğitimi temel öge olarak algılayan bütün toplumlar, belirledikleri hedefe ulaşabilmek için eğitim sistemlerini yenileştirme doğrultusunda planlı ve programlı çalışmalar yapmaktadırlar. Değişim ve yenileşme, sistemin işleyişinde yer alan bütün bireylere görevleri ile ilgili yeni yaklaşımlar, yeni ufuklar ve planlı bir çalışma sistemi kazandırarak sağlanabilir.

Bu değişen ve gelişen okul yapısı, okul toplumunu oluşturan bütün bireylerin sürekli bir gelişim anlayışına sahip olmasını gerektirmektedir. "Planlı Okul Gelişimi" ile okulumuzun sürekli gelişimi yakalayacağını öngörüyoruz. Bölümlü Mehmet Akif Ersoy İlkokulu olarak, öğrencilerimizi geleceğe hazırlarken onlara sağlayacağımız eğitimin, çağın gelişen ve değişen eğitim ihtiyaçlarına cevap verecek şekilde ve onların bireysel farklılıklarını da dikkate alacak şekilde olması gerektiğine inanıyoruz. Okulumuzun fiziksel ve donanım yeterliliklerinin geliştirilmesi, hizmet içi eğitim yoluyla eğitim-öğretim kalitesinin artırılması, çalışanlarımıza kalite bilincinin kazandırılması, ortak aklı kullanarak, eğitim öğretim süreçlerinin sürekli geliştirilmesi, iyileştirilmesi ve verimliliğin artırılması için çalışıyoruz.

Bölümlü Mehmet Akif Ersoy İlkokulu olarak tüm faaliyetlerimizin Atatürk İlke ve Devrimleri, Milli Eğitim Temel Kanununda belirlenen ilke ve amaçlar, ilgili mevzuat ve benimsediği temel ilkeler doğrultusunda planlanması temel amacımızdır. Özel sektörde başlayan ve yeni kamu yönetimi anlayışıyla kamu yönetiminin de vazgeçilmez araçlarından olan mevcut durum analiziyle başlayan, güçlü ve zayıf yönler ile fırsat ve tehditlerin ortaya konulduğu; misyon, vizyon ve stratejik hedeflerin belirlendiği bir sürecin adıdır stratejik planlama. İyi ve başarılı uygulanan stratejik yönetim anlayışı yöneticilerin kendini, sistemi, amaçları ve kaynakları değerlendirip uygun karar almasını sağlar. Sistemin kilit karar alıcılar ve personel tarafından sahiplenilmesi ve çalışmalarda kamu tarafından yürütülen hizmetlerin kalitesinin arttırılmasının hedef alınması 5018 sayılı Kamu Mali Yönetimi ve Kontrol Kanunu ile Türk kamu yönetiminde uygulanmaya başlanan stratejik planlama çalışmalarının başarılı olmasını sağlayacak temel faktörlerdir. Ancak daha da önemli olan nokta; eğitimi ve gelişimi önce akıllarda ve zihinlerde gerçekleştirmektir.

Bu bağlamda okulumuzun 2024-2028 Stratejik Planında yer alan amaç ve hedefleri gerçekleştirebilmek gayesiyle yapılacak faaliyetleri ve maliyetlerini içeren okulumuzun stratejik planı hazırlanarak yürürlüğe konulmuştur. Çalışma ekiplerimize ve katkı sunan herkese teşekkür ederim.

Onur ARTAN  
Bölümlü Mehmet Akif Ersoy İlkokulu Müdü

## İÇİNDEKİLER

<b>1. GİRİŞ VE STRATEJİK PLANIN HAZIRLIK SÜRECİ</b>	
1.1. Strateji Geliştirme Kurulu ve Stratejik Plan Ekibi .....	10
1.2. Planlama Süreci .....	10
<b>2. DURUM ANALİZİ</b>	
2.1. Kurumsal Tarihçe .....	13
2.2. Uygulanmakta Olan Planın Değerlendirilmesi .....	13
2.3. Mevzuat Analizi .....	16
2.4. Üst Politika Belgelerinin Analizi .....	17
2.5. Faaliyet Alanları ile Ürün ve Hizmetlerin Belirlenmesi .....	18
2.6. Paydaş Analizi .....	21
2.7. Kuruluş İçi Analiz .....	30
2.7.1. Teşkilat Yapısı .....	32
2.7.2. İnsan Kaynakları .....	33
2.7.3. Teknolojik Düzey .....	37
2.7.4. Mali Kaynaklar .....	38
2.7.5. İstatistik Veriler .....	39
2.8. Dış Çevre Analizi (Politik, Ekonomik, Sosyal, Teknolojik, Yasal ve Çevresel Çevre Analizi -PESTLE) .....	42
2.9. Güçlü ve Zayıf Yönler ile Fırsatlar ve Tehditler (GZFT) Analizi .....	44
2.10. Tespit ve İhtiyaçların Belirlenmesi .....	47
<b>3. GELECEĞE BAKIŞ</b>	
3.1. Misyon .....	48
3.2. Vizyon .....	48
3.3. Temel Değerler .....	48
<b>4. AMAÇ, HEDEF VE STRATEJİLERİN BELİRLENMESİ</b>	
4.1. Amaçlar .....	49
4.2. Hedefler .....	49
4.3. Performans Göstergeleri .....	49
4.4. Stratejilerin Belirlenmesi .....	49
4.5. Maliyetlendirme .....	54
<b>5. İZLEME VE DEĞERLENDİRME</b> .....	56
<b>6. Tablo/Şekil/Grafikler/Ekler/Listeler</b>	

<b>TABLolar DİZİNİ</b>		
<b>No</b>	<b>Tablo Adı</b>	<b>Sayfa</b>
<b>Tablo:1</b>	Kurumun Künyesi	4
<b>Tablo:2</b>	Strateji Geliştirme Kurulu ve Stratejik Plan Ekibi Tablosu	10
<b>Tablo:3</b>	Yasal Yükümlülükler ve Mevzuat Analizi	16
<b>Tablo:4</b>	Üst Politika Belgeleri Referans, Görev ve İhtiyaçlar	17
<b>Tablo:5</b>	Faaliyet Alanlar/Ürün ve Hizmetler Tablosu	18
<b>Tablo:6</b>	Ürün Hizmet Listesi Tablosu	20
<b>Tablo:7</b>	İç ve Dış Paydaşlar	22
<b>Tablo:8</b>	Öğrenci Anket Tablosu	26
<b>Tablo:9</b>	Öğrenci Görüşleri Tablosu	27
<b>Tablo:10</b>	Öğretmen Anket Tablosu	27
<b>Tablo:11</b>	Öğretmen Görüşleri Tablosu	28
<b>Tablo:12</b>	Veli Anket Tablosu	28
<b>Tablo:13</b>	Veli Görüşleri Tablosu	30
<b>Tablo:14</b>	Okul/Kurum İçi Analiz İçerik Tablosu	32
<b>Tablo:15</b>	Teşkilat Şeması Tablosu	32
<b>Tablo:16</b>	Teşkilat Şemasındaki Birimlerin Göevleri	32
<b>Tablo:17</b>	Çalışanların Görev Dağılımı	34
<b>Tablo:18</b>	İdari Personelin Hizmet Süresine İlişkin Bilgiler	34
<b>Tablo:19</b>	Okul/Kurumda Oluşan Yönetici Sirkülasyonu Oranı	35
<b>Tablo:20</b>	Öğretmenlerin Hizmet Süreleri (Yıl İtibarıyla)	35
<b>Tablo:21</b>	Kurumda Gerçekleşen Öğretmen Sirkülasyonunun Oranı	35
<b>Tablo:22</b>	Personelinin Katıldığı Hizmet İçi Programlar (Kurs ve Seminer)	35
<b>Tablo:23</b>	Kurumdaki Mevcut Hizmetli/ Memur Sayısı	36
<b>Tablo:24</b>	Okul/kurum Rehberlik Hizmetleri	36
<b>Tablo:25</b>	Teknolojik Araç-Gereç Durumu	37
<b>Tablo:26</b>	Fiziki Mekân Durumu	37
<b>Tablo:27</b>	Kaynak Tablosu	38
<b>Tablo:28</b>	Harcama Kalemleri	38
<b>Tablo:29</b>	Gelir-Gider Tablosu	39
<b>Tablo:30</b>	Bölümlü Mehmet Akif Ersoy İlkokulu Öğrenci Sayıları	40
<b>Tablo:31</b>	Çalışan Bilgileri	40
<b>Tablo:32</b>	Bölümlü Mehmet Akif Ersoy İlkokulu Öğrenci Devamsızlık Durumu	41
<b>Tablo:33</b>	Çalışanların Hak Ettiği Ödüller	41
<b>Tablo:34</b>	Okul Yerleşkesine Ait Bilgiler	41
<b>Tablo:35</b>	PESTLE Analiz Tablosu	43
<b>Tablo:36</b>	GZFT Tablosu	45
<b>Tablo:37</b>	GZFT Stratejileri Tablosu	46
<b>Tablo:38</b>	Bölümlü Mehmet Akif Ersoy İlkokulu Temel Değerler ve İlkeler Tablosu	48
<b>Tablo:39</b>	Bölümlü Mehmet Akif Ersoy İlkokulu Amaç ve Hedeflere İlişkin Mimari	50
<b>Tablo:40</b>	2024-2028 Stratejik Planı Kaynak Tablosu	54
<b>Tablo:41</b>	Tahmini Maliyet Tablosu	55
<b>Tablo:42</b>	Stratejik Plan İzleme Değerlendirme Süreci Tablosu	57

## ŞEKİLLER DİZİNİ

NO	TABLO ADI	SAYFA
Şekil:1	Bölümlü Mehmet Akif Ersoyİlkokulu Stratejik Planlama Süreci	12
Şekil:2	2019 - 2023 Stratejik Planı Değerlendirmes Grafiği	15
Şekil:3	Bölümlü Mehmet Akif Ersoyr İlkokulu Stratejik Planlama Gelişim Şeması	22
Şekil:4	İzleme Değerlendirme Modeli	57

## EKLER DİZİNİ

NO	EK ADI	SAYFA
EK-1	Paydaş Sınıflandırma Matrisi	22
EK-2	Paydaş Önceliklendirme Matrisi	23
EK-3	Yararlanıcı Ürün/Hizmet Matrisi	25
EK-4	Paydaş Önem Etki Matrisi	25

## KISALTMALAR

GZFT	GÜÇLÜ-SAYIF-FIRSAT-TEHDİT
MEBBİS	MİLLİ EĞİTİM BAKANLIĞI BİLGİ SİSTEMİ
KHK	KANUN HÜKMÜNDE KARARNAME
MEB	MİLLİ EĞİTİM BAKANLIĞI
DYS	DOKÜMAN YÖNETİM SİSTEMİ
TEFBİS	TÜRKİYE'DE EĞİTİMİN FİNANSMANI VE EĞİTİM HARCAMALARI BİLGİ YÖNETİM SİSTEMİ
FATİH	FIRSATLARI ARTIRMA VE TEKNOLOJİYİ İYİLEŞTİRME HAREKETİ
OAB	OKUL AİLE BİRLİĞİ
ÖBA	ÖĞRETMEN BİLİŞİM AĞI
PG	PERFORMANS GÖSTERGESİ
RAM	REHBERLİK ARAŞTIRMA MERKEZİ
EBA	EĞİTİM BİLİŞİM AĞI
PESTLE	POLİTİK, EKONOMİK, SOSYOLOJİK, TEKNOLOJİK, YASAL VE EKOLOJİK ANALİZ

## TANIMLAR

<b>Kaynaştırma Eğitimi</b>	Özel eğitime ihtiyacı olan bireylerin eğitimlerini, destek eğitim hizmetleri de sağlanarak akranlarıyla birlikte resmî veya özel örgün ve yaygın eğitim kurumlarında sürdürmelerini sağlamak esasına dayanan özel eğitim uygulamalarıdır.
<b>Okul-Aile Birlikleri</b>	Eğitim kampüslerinde yer alan okullar dâhil Bakanlığa bağlı okul ve eğitim kurumlarında kurulan birliklerdir.
<b>Örgün Eğitim</b>	Belirli yaş grubundaki ve aynı seviyedeki bireylere amaca göre hazırlanmış programlarla okul çatısı altında düzenli olarak yapılan eğitimidir.
<b>Örgün Eğitim Dışına Çıkma</b>	Ölüm ve yurt dışına çıkma haricindeki nedenlerin herhangi birisine bağlı olarak örgün eğitim kurumlarından ilişik kesilmesi durumunu ifade etmektedir.
<b>Uzaktan Eğitim</b>	Her türlü iletişim teknolojileri kullanılarak zaman ve mekândan bağımsız olarak insanların eğitim almalarının sağlanmasıdır.
<b>Yaygın Eğitim</b>	Örgün eğitim sistemine hiç girmemiş ya da örgün eğitim sisteminin herhangi bir kademesinde bulunan veya bu kademedен ayrılmış ya da bitirmiş bireylere; ilgi, istek ve yetenekleri doğrultusunda ekonomik, toplumsal ve kültürel gelişmelerini sağlayıcı nitelikte çeşitli süre ve düzeylerde hayat boyu yapılan eğitim, öğretim, üretim, rehberlik ve uygulama etkinliklerinin bütününe ifade eder.



<b>Zorunlu Eğitim</b>	Dört yıl süreli ve zorunlu ilkokullar ile dört yıl süreli, zorunlu ve farklı programlar arasında tercihe imkân veren ortaokullar ve imam-hatip ortaokullarından oluşan ilköğretim ile ilköğretime dayalı dört yıllık zorunlu, örgün veya yaygın öğrenim veren genel, mesleki ve teknik ortaöğretim kademelerinden oluşan eğitim sürecini ifade eder.
<b>Coğrafi Bilgi Sistemi (CBS)</b>	Dünya üzerindeki karmaşık sosyal, ekonomik, çevresel vb. sorunların çözümüne yönelik mekâna/konuma dayalı karar verme süreçlerinde kullanıcılara yardımcı olmak üzere büyük hacimli coğrafi verilerin toplanması, depolanması, işlenmesi, yönetimi, mekânsal analizi, sorgulaması ve sunulması fonksiyonlarını yerine getiren donanım, yazılım, personel, coğrafi veri ve yöntem bütünüdür.
<b>Hibrit Öğrenme</b>	Sınıf içi ve çevrim içi öğrenmenin en güçlü yanlarının birleştirilerek başarı için gerekli olan bilgi ve iletişim becerilerini geliştirmede kullanılacak bir yaklaşımdır.

# 1. GİRİŞ VE STRATEJİK PLANIN HAZIRLIK SÜRECİ

## 1.1. Strateji Geliştirme Kurulu ve Stratejik Plan Ekibi

2024-2028 dönemi stratejik plan hazırlanması süreci Üst Kurul ve Stratejik Plan Ekibinin oluşturulması ile başlamıştır. Ekip tarafından oluşturulan çalışma takvimi kapsamında ilk aşamada durum analizi çalışmaları yapılmış ve durum analizi aşamasında paydaşlarımızın plan sürecine aktif katılımını sağlamak üzere paydaş anketi, toplantı ve görüşmeler yapılmıştır.

Durum analizinin ardından geleceğe yönelim bölümüne geçilerek okulumuzun amaç, hedef, gösterge ve eylemleri belirlenmiştir. Çalışmaları yürüten ekip ve kurul bilgileri altta verilmiştir.

**Strateji Geliştirme Kurulu:** Okul müdürünün başkanlığında, bir okul müdür yardımcısı, bir öğretmen ve okul/aile birliği başkanı ile bir yönetim kurulu üyesi olmak üzere 5 kişiden oluşan üst kurul kurulur. (Okulumuz Strateji Geliştirme Kurulu 4 kişiden oluşturulmuştur.)

**Stratejik Plan Ekibi:** Okul müdürü tarafından görevlendirilen ve üst kurul üyesi olmayan okul müdür yardımcısı başkanlığında, belirlenen öğretmenler ve gönüllü velilerden oluşur.

**Tablo 2: Strateji Geliştirme Kurulu ve Stratejik Plan Ekibi Tablosu**

Strateji Geliştirme Kurulu Bilgileri		Stratejik Plan Ekibi Bilgileri	
Adı Soyadı	Ünvanı	Adı Soyadı	Ünvanı
1- Onur ARTAN	Müdür	1- Kemal TOPÇU	Müdür Yardımcısı
2- Murat TURAN	Sınıf Öğretmen	2- Rukiye Nur ÇELİK	Ücretli Sınıf Öğretmeni
3- Sebahattin KARADENİZ	Okul Aile Birliği Başkanı	4- Öznur SOYLU	Ücretli Sınıf Öğretmen
4- İsmail TANIŞ	Okul Aile Birliği Üyesi	5- Zekeriya SANDIKÇI	Veli

## 1.2. Planlama Süreci:

2024-2028 dönemi stratejik plan hazırlanma süreci Strateji Geliştirme Kurulu ve Stratejik Plan Ekibi'nin oluşturulması ile başlamıştır. Ekip tarafından oluşturulan çalışma takvimi kapsamında ilk aşamada durum analizi çalışmaları yapılmış ve durum analizi aşamasında, paydaşlarımızın plan sürecine aktif katılımını sağlamak üzere paydaş anketi, toplantı ve görüşmeler yapılmıştır. Durum analizinin ardından geleceğe yönelim bölümüne geçilerek okulumuzun amaç, hedef, gösterge ve stratejileri belirlenmiştir.

Stratejik Planlama Çalışmaları kapsamında okul personelimiz içerisinde "Stratejik Plan Üst Kurulu" ve "Stratejik Planlama Ekibi" kurulmuştur. Önceden hazırlanan anket formlarında yer alan sorular katılımcılara yöneltilmiş ve elde edilen veriler birleştirilerek paydaş görüşleri oluşturulmuştur. Bu bilgilendirme ve değerlendirme toplantılarında yapılan anketler ve hedef kitleye yöneltilen sorularla mevcut durum ile ilgili veriler

toplanmıştır.

Bölümlü Mehmet Akif Esoy İlkokulu Müdürlüğü olarak 2024-2028 Stratejik Planı çalışmaları kapsamında, okulumuz çalışanları ile ilgili paydaşların katılımıyla 2024 Eğitim Vizyonu, uygulanmakta olan stratejik plan, mevzuat, üst politika belgeleri incelenmiştir. 2024-2028 yıllarını kapsayacak şekilde hazırlanan Stratejik Planımız beş bölümden (Stratejik Plan Hazırlık Süreci, Durum Analizi Özeti, Geleceğe Yönelim, Maliyetlendirme ve Stratejik Plan İzleme ve Değerlendirme) oluşmaktadır.

Stratejik planlama uygulamalarının başarılı olması önemli ölçüde plan öncesi hazırlık çalışmalarının iyi planlanmış olmasına ve sürece katılımın üst düzeyde sağlanmasına bağlıdır.

2024-2028 döneminde kullanılmış olan kurumumuza ait Stratejik Planlama Modeli Şekil-1'de belirtilmiştir. Şekil-1'e göre durum analizinin gerçekleştirilerek geleceğe yönelim bölümünün tasarlanması, stratejik planın yıllık uygulama dilimleri olan performans programının hazırlanması ve uygulama sonuçlarının izlenip değerlendirilmesi kurumumuz Stratejik Planlama Model'inin ana hatlarını oluşturmaktadır. Bu kısımda yukarıdaki konular kapsamında aşağıda belirtilen izlenen adımlara Müdürlüğümüz 2024-2028 Stratejik Planı'nın oluşturulma süreci tamamlanmıştır.

### **Stratejilerin Belirlenmesi;**

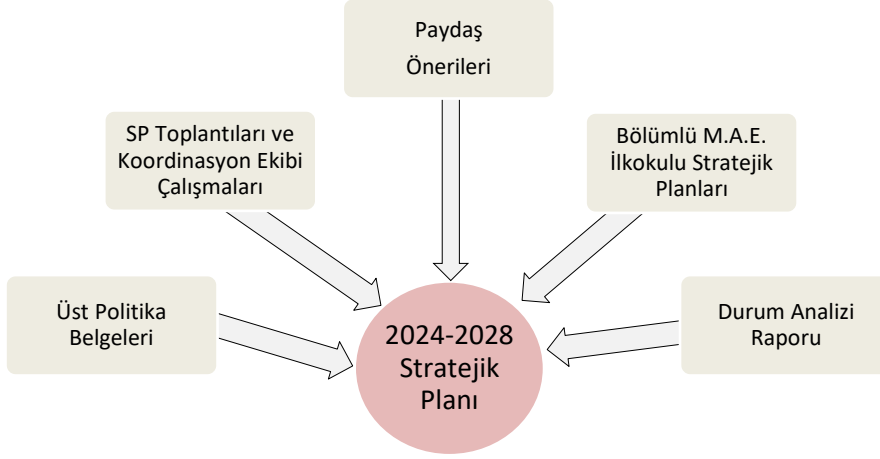
Stratejik planlama ekibi tarafından, tüm iç ve dış paydaşların görüş ve önerileri bilimsel yöntemlerle analiz edilerek planlı bir çalışmayla stratejik plan hazırlanmıştır. Bu çalışmalarda izlenen adımlar;

1. Okulun var oluş nedeni (misyon), ulaşmak istenilen nokta (vizyon) belirlenip okulumuzun tüm paydaşlarının görüşleri ve önerileri alındıktan sonra vizyona ulaşmak için gerekli olan stratejik amaçlar belirlenmiştir. Stratejik amaçlar;
  - a. Okul içinde ve faaliyetlerimiz kapsamında iyileştirilmesi, korunması veya önlem alınması gereken alanlarla ilgili olan stratejik amaçlar,
  - b. Okul içinde ve faaliyetler kapsamında yapılması düşünülen yenilikler ve atılımlarla ilgili olan stratejik amaçlar,
  - c. Yasalar kapsamında yapmak zorunda olduğumuz faaliyetlere ilişkin stratejik amaçlar olarak da ele alınmıştır.
2. Stratejik amaçların gerçekleştirilebilmesi için hedefler konulmuştur. Hedefler stratejik amaçla ilgili olarak belirlenmiştir. Hedeflerin spesifik, ölçülebilir, ulaşılabilir, gerçekçi, zamana bağlı, sonuca odaklı, açık ve anlaşılabilir olmasına özen gösterilmiştir.
3. Hedeflere uygun belli bir amaca ve hedefe yönelen, başlı başına bir bütünlük oluşturan, yönetilebilir, maliyetlendirilebilir faaliyetler belirlenmiştir. Her bir faaliyet yazılırken; bu faaliyet "bizi amacımıza ulaştırır mı" sorgulaması yapılmıştır
4. Hedeflerin/faaliyetlerin gerçekleştirilebilmesi için sorumlu ekipler ve zaman belirtilmiştir
5. Faaliyetlerin başarısını ölçmek için performans göstergeleri tanımlanmıştır.
6. Strateji, alt hedefler ve faaliyet/projeler belirlenirken yasalar kapsamında yapmak zorunda olunan faaliyetler, paydaşların önerileri, çalışanların önerileri, önümüzdeki dönemde beklenen değişiklikler ve GZFT (SWOT) çalışması göz önünde bulundurulmuştur
7. GZFT çalışmasında ortaya çıkan zayıf yanlar iyileştirilmeye, tehditler bertaraf edilmeye; güçlü yanlar ve fırsatlar değerlendirilerek kurumun faaliyetlerinde fark yaratılmaya

çalışılmıştır; önümüzdeki dönemlerde beklenen değişikliklere göre de önlemler alınmasına özen gösterilmiştir.

8. Strateji, Hedef ve Faaliyetler kesinleştikten sonra her bir faaliyet için maliyetlendirilme yapılmıştır

9. Maliyeti hesaplanan her bir faaliyetler için kullanılacak kaynaklar belirtilmiştir. Maliyeti ve kaynağı hesaplanan her bir faaliyet/projenin toplamları hesaplanarak bütçeler ortaya çıkartılmıştır. Bu çalışmalar sonunda stratejik plan son halini alıp onaya sunulmuştur.



**Şekil1: Bölümlü Mehmet Akif Ersoy İlkokulu Stratejik Planlama Süreci**

## 2. DURUM ANALİZİ

Stratejik planlama sürecinin ilk adımı olan durum analizi, okulumuzun “Neredeyiz?” sorusuna cevap vermektedir. Okulumuzun geleceğe yönelik amaç, hedef ve stratejiler geliştirebilmesi için öncelikle mevcut durumda hangi kaynaklara sahip olduğu ya da hangi yönlerinin eksik olduğu ayrıca, okulumuzun kontrolü dışındaki olumlu ya da olumsuz gelişmelerin neler olduğu değerlendirilmiştir. Dolayısıyla bu analiz, okulumuzun kendisini ve çevresini daha iyi tanımasına yardımcı olacak ve stratejik planın sonraki aşamalarından daha sağlıklı sonuçlar elde edilmesini sağlayacaktır.

Durum analizi bölümünde, aşağıdaki hususlarla ilgili analiz ve değerlendirmeler yapılmıştır.

- Kurumsal tarihçe
- Uygulanmakta olan planın değerlendirilmesi
- Mevzuat analizi
- Üst politika belgelerinin analizi
- Faaliyet alanları ile ürün ve hizmetlerin belirlenmesi
- Paydaş analizi
- Kuruluş içi analiz
- Dış çevre analizi (Politik, ekonomik, sosyal, teknolojik, yasal ve çevresel)

analiz)

- Güçlü ve zayıf yönleri ile fırsatlar ve tehditler (GZFT)analizi
- Tespit ve ihtiyaçların belirlenmesi

## 2.1. Kurumsal Tarihçe

Mahallemizde eğitim-öğretim faaliyetlerinin tarihi çok eskilere dayanmaktadır.1923-1924 yıllarında Mithatpaşa küme evlerinde medresede başlayan eğitim-öğretim faaliyetleri, mahallemizin farklı yerlerinde evlerde, camilerde sürdürülmüştür.

Okul binamız 1960 yılında “Bölümlü İlkokulu” adıyla hizmete açılmıştır. Bu tarihten itibaren farklı isimlerle 1997 yılına kadar aralıksız bu binada eğitim öğretime devam edilmiştir.

Bölümlü İlkokulu 1984 yılında Valilik oluruyla Bölümlü Mehmet Akif Ersoy İlkokulu adını almıştır. Bu dönemlerde (1960-1997) Mehmet ALTUNBAŞ, Ahmet AKSOY, Osman AKSOY, İbrahim VELİOĞLU, Esat BALIK, Cevdet YILMAZ ve Zafer KELEŞ okul müdürü olarak görevde bulunmuşlardır.

1997-1998 Eğitim Öğretim yılında Bölümlü II İlkokulu, Bölümlü Mehmet Akif Ersoy İlkokulu ve Bölümlü Ortaokulu Valilik oluruyla birleşerek Bölümlü Mehmet Akif Ersoy İlköğretim Okuluna dönüştürülüp başka bir binada eğitim öğretime devam edilmiştir. 1997 yılından 2005 yılına kadar okulumuz boş bina olarak kalmıştır. 2006 yılından 2013 yılına kadar Bölümlü Ana Okulu adıyla anaokulu olarak hizmet vermiştir.

2013-2014 eğitim öğretim yılı başında yeniden Bölümlü Mehmet Akif Ersoy İlkokulu adını alan okulumuz günümüze kadar ilkokul olarak hizmet vermektedir. 2013 yılından 2015 yılına kadar müdürlük görevini “müdür yetkili öğretmen” olarak Özkan KARADEMİR yürütmüştür. 18/10/2015 tarihinde okul müdürlüğüne Cemal KIZILTAY atanmıştır ve 01/07/2020 tarihine kadar müdür olarak görevine devam etmiştir. 01/07/2020 – 02/09/2020 tarihleri arasında müdürlüğe müdür yardımcısı Kemal TOPÇU vekâlet etmiştir. 02/09/2020 tarihinde müdürlüğe Onur ARTAN atanmış ve görevini yürütmektedir.

## 2.2. Uygulanmakta Olan Stratejik Planın Değerlendirilmesi

MEB Strateji Geliştirme Başkanlığının yayınladığı 2010/14 sayılı genelge ile İlçe Milli Eğitim Müdürlüklerinin stratejik plan yapmaları zorunlu hale getirilmiştir. Bu genelge doğrultusunda stratejik planlama ekibi kurulmuş, 2019–2023 yıllarını kapsayan stratejik planını hazırlamış 03 Kasım 2019 tarihinde plan tamamlanarak yayınlanmıştır.

2019-2023 Stratejik Planı Mevcut Durum Analizi Raporu, Stratejik Plan Kitabı ve Performans Programı kitapçığı olmak üzere 3 kitaptan oluşmaktadır. Stratejik Plan Hazırlık Süreci Durum Analizi, Geleceğe Yönelim, Maliyetlendirme, İzleme Ve Değerlendirme, olmak üzere 5 bölümden oluşmaktadır.

Mevcut planda Durum Analizi, Paydaş Analizi, Yükümlülükler Ve Mevzuat Analizi, Kurum İçi Ve Dışı Analiz, Üst Politika Belgeleri, GZFT(SWOT)Analizi, kullanılmıştır. 2019-2023 Stratejik Planı Yasal Yükümlükler Ve Mevzuat Analizi bölümü 652 sayılı Millî Eğitim Bakanlığının Teşkilat ve Görevleri Hakkında Kanun Hükmünde Kararname esaslarına göre belirlenmiştir. 2019-2023 Stratejik Planı Okulun Tarihçesi, Okulun Mevcut Durumu,

Paydaş Analizi, GZFT Analizi, Misyonumuz, Vizyonumuz, Temel Değerlerimiz, Eğitim ve Öğretime Erişim, Eğitim ve Öğretimde Kalitenin Arttırılması, Kurumsal Kapasite, Güvenlik, olmak üzere 11 faaliyet alanında gruplanmıştır.

2019-2023 stratejik planımız, Okul Müdürü Onur ARTAN başkanlığında görevli öğretmenlerimizin katılımıyla yapılan toplantılarda, değerlendirilmiş ve sonuçları paylaşılmıştır. 2019-2023 stratejik planımızla birlikte hesap verilebilirlik anlayışı ile kaynakların etkili, ekonomik ve verimli bir şekilde elde edilmesi ve kullanılması sağlanmış, stratejik yönetim anlayışı kurum kültürü olarak benimsenmiştir. Planlama, çalışmaları izleme, değerlendirme ve denetleme süreçleri önem kazanmıştır.

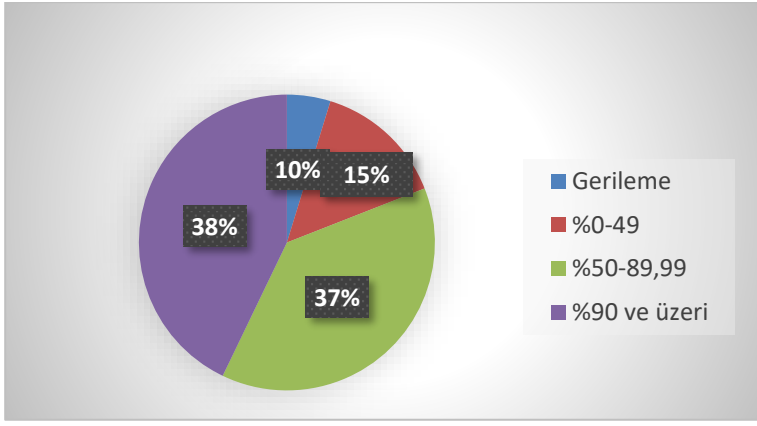
Değerlendirme raporu, 2019-2023 Dönemi Stratejik Planının 2023 yılı hedeflere ve hedeflere ait performans göstergelerine ulaşma oranları dikkate alınarak hazırlanmıştır. Raporda; stratejik planda belirlenmiş olan amaç ve hedefler, sorumlu birim ve performans göstergeleri bazında değerlendirilmiştir ve her bir performans göstergesi için performans hesaplaması yüzde olarak hesaplanmıştır. Performans göstergelerine ilişkin değerlendirmeler; Her bir performans göstergesinin hedefe etkisi göz önünde bulundurularak hedef bazında performans hesaplaması yapılmıştır.

Hedef performansının hesaplanmasında dikkat edilen hususlara aşağıda yer verilmiştir:

- Tablolarda yer alan hedef performansları, performans göstergelerinin gerçekleşme yüzdeleri tek tek hesaplandıktan sonra ilgili göstergenin hedefe olan etkisi bulunarak sonuçların toplanmasıyla elde edilmiştir.

- Bazı göstergelerin performansı yüzde 100'ü aşmıştır. Ancak hedef performansının ölçümünde bu değer 100 olarak dikkate alınmıştır. Böylece diğer göstergelerin hedefe etkisinin doğru hesaplanması sağlanmıştır.

- Bazı göstergelerin performansı negatif bir değer almıştır. Ancak hedef performansının ölçümünde bu değer 0 olarak dikkate alınmıştır. Böylece diğer göstergelerin hedefe etkisinin doğru hesaplanması sağlanmıştır.



**Şekil: 2: 2019 – 2023 Stratejik Planı Değerlendirme Grafiği**

Değerlendirmelerimiz sonucunda, hedef göstergelerimize etki eden önemli gelişmeler yaşandığını gözlemledik. Bu gelişmeler, planlarımızın bazı alanlarda başarısızlığa neden olmasına yol açtı. Bu kırılma noktalarını ayrıntılı olarak planımızın değerlendirme analizinde ele alacağız. Özellikle şu anahtar konuları vurgulayabiliriz:

**Pandemi Süreci:** COVID-19 pandemisi, eğitim alanında büyük zorluklar yarattı. Dünya genelinde okulların kapanması veya sınırlı katılımı açık kalması, öğrenciler üzerinde olumsuz etkilere yol açtı.

**Okul Kapanmaları:** COVID-19 pandemisi nedeniyle birçok ülkede okullar geçici olarak kapatılmış veya çevrimiçi eğitime geçilmiştir. Bu, öğrencilerin fiziksel olarak okula katılamamaları anlamına gelir.

**Çevrimiçi Eğitim Uygulamaları:** Pandemi sırasında öğrenciler, öğretmenler ve eğitim kurumları, çevrimiçi eğitim platformlarına daha fazla bağımlı hale gelmiştir.

**Öğrenci Başarısındaki Dalgalanmalar:** Pandemi nedeniyle öğrenci başarısı ve öğrenci notları dünya genelinde dalgalanmıştır. Online eğitim, öğrencilerin motivasyonunu ve öğrenme süreçlerini etkilemiştir..

**Öğrenci Devamsızlığı:** Okulların kapanması veya karışık eğitim modelleri, öğrenci devamsızlığı sorunlarına yol açmıştır. Bazı öğrenciler, çevrimiçi eğitime erişimde sorun yaşamıştır.

Bu faktörler, hedeflerimize ulaşma konusunda karşılaştığımız zorlukların altını çizmektedir. Bu nedenle, yeni plan döneminde bu zorlukların üstesinden gelmeyi ve daha etkili bir eğitim ortamı oluşturmayı hedeflemekteyiz.

Bölümlü Mehmet Akif Ersoy İlkokulu olarak 2019-2023 Stratejik Planı'nın gerçekleşme durumu değerlendirildiğinde aşağıdaki konularda önemli iyileşmelerin sağlandığı görülmüştür:

#### **İyileşmeler**

- 1) Okul binasında ve fiziki mekanlarda iyileştirilmeler yapılmıştır.
- 2) Okul binasının iç ve dış temizliği sağlanmıştır.
- 3) Okul binasında öğrencilerin güvenlikleri sağlanmıştır.
- 4) Okul binası iş sağlığı ve güvenliği standartlarına uygun hale getirilmiştir.

#### **Sorunlar**

- 1) COVID-19 pandemisi nedeniyle eğitim öğretimde eksiklikler yaşanması.
- 2) Yeterli sayıda kültürel ve sportif faaliyet yapılamaması

## 2.3. Yasal Yükümlülükler ve Mevzuat Analizi

Tablo 3: Yasal Yükümlülükler ve Mevzuat Analizi

YASAL YÜKÜMLÜLÜK (GÖREVLER)	DAYANAK(KANUN, YÖNETMELİK, GENELGE, YÖNERGE)
<b>Atama</b>	657 Sayılı Devlet Memurları Kanunu
	Milli Eğitim Bakanlığına Bağlı Okul ve Kurumların Yönetici ve Öğretmenlerinin Norm Kadrolarına İlişkin Yönetmelik
	Milli Eğitim Bakanlığı Eğitim Kurumları Yöneticilerinin Atama ve Yer Değiştirmelerine İlişkin Yönetmelik
	Milli Eğitim Bakanlığı Öğretmenlerinin Atama ve Yer Değiştirme Yönetmeliği
<b>Ödül, Disiplin</b>	Devlet Memurları Kanunu
	6528 Sayılı Milli Eğitim Temel Kanunu İle Bazı Kanun ve Kanun Hükmünde Kararnemelerde Değişiklik Yapılmasına Dair Kanun
	Milli Eğitim Bakanlığı Personeline Başarı, Üstün Başarı ve Ödül Verilmesine Dair Yönerge
	Milli Eğitim Bakanlığı Disiplin Amirleri Yönetmeliği
<b>Okul Yönetimi</b>	1739 Sayılı Milli Eğitim Temel Kanunu
	Milli Eğitim Bakanlığı İlköğretim Kurumları Yönetmeliği
	Milli Eğitim Bakanlığı Okul Aile Birliği Yönetmeliği
	Milli Eğitim Bakanlığı Eğitim Bölgeleri ve Eğitim Kurulları Yönergesi
	MEB Yönetici ve Öğretmenlerin Ders ve Ek Ders Saatlerine İlişkin Karar
	Taşınır Mal Yönetmeliği
<b>Eğitim-Öğretim</b>	Anayasa
	1739 Sayılı Milli Eğitim Temel Kanunu
	222 Sayılı İlköğretim ve Eğitim Kanunu
	6287 Sayılı İlköğretim ve Eğitim Kanunu ile Bazı Kanunlarda Değişiklik Yapılmasına Dair Kanun
	Milli Eğitim Bakanlığı İlköğretim Kurumları Yönetmeliği
	Milli Eğitim Bakanlığı Eğitim Öğretim Çalışmalarının Planlı Yürütülmesine İlişkin Yönerge
	Milli Eğitim Bakanlığı Öğrenci Yetiştirme Kursları Yönergesi
	Milli Eğitim Bakanlığı Ders Kitapları ve Eğitim Araçları Yönetmeliği
	Milli Eğitim Bakanlığı Öğrencilerin Ders Dışı Eğitim ve Öğretim Faaliyetleri Hakkında Yönetmelik
<b>Personel İşleri</b>	Milli Eğitim Bakanlığı Personel İzin Yönergesi
	Devlet Memurları Tedavi ve Cenaze Giderleri Yönetmeliği
	Kamu Kurum ve Kuruluşlarında Çalışan Personelin Kılık Kıyafet Yönetmeliği
	Memurların Hastalık Raporlarını Verecek Hekim ve Sağlık Kurulları Hakkındaki Yönetmelik
	Milli Eğitim Bakanlığı Personeli Görevde Yükseltme ve Unvan Değişikliği Yönetmeliği
	Öğretmenlik Kariyer Basamaklarında Yükseltme Yönetmeliği
<b>Mühür, Yazışma, Arşiv</b>	Resmi Mühür Yönetmeliği
	Resmi Yazışmalarda Uygulanacak Usul ve Esaslar Hakkındaki Yönetmelik
	Milli Eğitim Bakanlığı Evrak Yönergesi
	Milli Eğitim Bakanlığı Arşiv Hizmetleri Yönetmeliği
<b>Rehberlik ve Sosyal Etkinlikler</b>	Milli Eğitim Bakanlığı Rehberlik ve Psikolojik Danışma Hizmetleri Yönetmeliği
	Okul Spor Kulüpleri Yönetmeliği
	Milli Eğitim Bakanlığı İlköğretim ve Ortaöğretim Sosyal Etkinlikler Yönetmeliği
<b>Öğrenci İşleri</b>	Milli Eğitim Bakanlığı İlköğretim Kurumları Yönetmeliği
	Milli Eğitim Bakanlığı Demokrasi Eğitimi ve Okul Meclisleri Yönergesi
	Okul Servis Araçları Hizmet Yönetmeliği
<b>İsim ve Tanıtım</b>	Milli Eğitim Bakanlığı Kurum Tanıtım Yönetmeliği
	Milli Eğitim Bakanlığına Bağlı Kurumlara Ait Açma, Kapatma ve Ad Verme Yönetmeliği
<b>Sivil Savunma</b>	Sabotajlara Karşı Koruma Yönetmeliği
	Binaların Yangından Korunması Hakkındaki Yönetmelik
	Daire ve Müesseseler İçin Sivil Savunma İşleri Kılavuzu



## 2.4. Üst Politika Belgeleri Analizi

Üst politika belgeleri;

- 12. Kalkınma Planı
- Cumhurbaşkanlığı Programı,
- Orta Vadeli Program,
- Cumhurbaşkanlığı Yıllık Programı,
- Millî Eğitim Bakanlığı Stratejik Planı,
- İl Millî Eğitim Müdürlüğü Stratejik Planı,
- İlçe Millî Eğitim Müdürlüğü Stratejik Planı ile
- Okulu ilgilendiren ulusal, bölgesel ve sektörel strateji eylem planlarını

ifâde eder.

Kurumun faaliyet alanları ile Kalkınma Planı, diğer plan ve programlarda yer alan amaç, ilke ve politikalar arasındaki uyuma bakılır.

Okulumuza görev ve sorumluluk yükleyen amir hükümlerin tespit edilmesi için tüm üst politika belgeleri ayrıntılı olarak taranmış ve bu belgelerde yer alan politikalar incelenmiştir. Bu çerçevede Müdürlüğümüz 2024-2028 Stratejik Planı'nın stratejik amaç, hedef, performans göstergeleri ve stratejileri hazırlanırken bu belgelerden yararlanılmıştır. Tüm ekibimizle stratejik planımıza yön verecek üst politika belgeleri incelenmiş ayrıca Üst politika belgelerinde yer almayan ancak müdürlüğümüzün durum analizi kapsamında önceliklendirdiği alanlara geleceğe yönelim bölümünde yer verilmiştir.

**Tablo 4: Üst Politika Belgeleri Referans, Görev ve İhtiyaçlar**

Temel Üst Politika Belgesi	İlgili Bölüm/Referans	Verilen Görevler/İhtiyaçlar
5018 sayılı Kamu Mali Yönetimi ve Kontrol Kanunu	<ul style="list-style-type: none"><li>• 9. Madde,</li><li>• 41. Madde</li></ul>	Kurum Faaliyetlerinde bütçenin etkin ve verimli kullanımı Stratejik Plan Hazırlama Performans Programı Hazırlama Faaliyet Raporu Hazırlama
30344 sayılı Kamu İdarelerinde Stratejik Plan Hazırlamaya İlişkin Usul ve Esaslar Hakkında Yönetmelik (26 Şubat 2018)	Tümü	5 yıllık hedefleri içeren Stratejik Plan hazırlanması
Kamu İdareleri İçin Stratejik Plan Hazırlama Kılavuzu (26 Şubat 2018)	Tümü	5 yıllık hedefleri içeren Stratejik Plan hazırlanması
2022/21 sayılı Genelge Millî Eğitim Bakanlığı 2024-2028 Stratejik Plan Hazırlık Çalışmaları (06 Ekim 2022)	Tümü	2024-2028 Stratejik Planının Hazırlanması
MEB 2024-2028 Stratejik Planı	Tümü	MEB Politikaları Konusunda Taşra Teşkilatına Rehberlik
Kamu İdarelerince Hazırlanacak Performans Programları Hakkında Yönetmelik	Tümü	5 yıllık kurumsal hedeflerin her bir mali yıl için ifade edilmesi
Kamu İdarelerince Hazırlanacak Faaliyet Raporu Hakkında Yönetmelik	Tümü	Her bir mali yıl için belirlenen hedeflerin gerçekleşme durumlarının tespiti, raporlanması
Trabzon İl Mem 2024-2028 Stratejik Planı	Tümü	
Of İlçe Mem 2024-2028 Stratejik Planı	Tümü	

## 2.5. Faaliyet Alanları ile Ürün/Hizmetlerin Belirlenmesi

Faaliyet alanları ile ürün ve hizmetlerin belirlenmesi amaç, hedef ve stratejilerin oluşturulması aşamasında yönlendirici olacaktır.

**Tablo 5: Faaliyet Alanlar/Ürün ve Hizmetler Tablosu**

Faaliyet Alanı	Ürün/Hizmetler
<b>Eğitim-öğretim faaliyetleri</b>	<ol style="list-style-type: none"><li>1. Eğitim ve öğretime erişim imkânlarının sağlanması</li><li>2. Yabancı öğrencilerin eğitim ve öğretimine yönelik iş ve işlemlerin yürütülmesi</li><li>3. Hayat boyu öğrenme kapsamında eğitim ve öğretim faaliyetlerinin düzenlenmesi</li><li>4. Öğretim programlarının ve haftalık ders çizelgelerinin hazırlanması ve uygulanması</li><li>5. Elektronik ders içeriklerinin geliştirilmesi</li><li>6. Ders kitaplarının ve diğer eğitim materyallerinin temin edilmesi</li><li>7. Psikososyal koruma, önleme ve müdahale hizmetlerinin verilmesi</li><li>8. Özel politika gerektiren bireylerin eğitim ve öğretimine ilişkin iş ve işlemlerin yürütülmesi</li><li>9. Müfredatın işlenmesi<ul style="list-style-type: none"><li>• Derslik sistemi ile her türlü dersin yaparak yaşayarak öğretimi</li><li>• Kütüphanenin etkin kullanımı</li><li>• Bilgi teknoloji donanımlarının sınıflarda yaygınlaştırılarak etkin kullanımını sağlamak</li></ul></li><li>10. Kurslar<ul style="list-style-type: none"><li>• Yetiştirme (İYEP)</li><li>• Hazırlama</li></ul></li><li>11. Proje çalışmaları<ul style="list-style-type: none"><li>• AB Projeleri</li><li>• Sosyal Projeler</li><li>• Fen Projeleri</li><li>• Okula özgün proje çalışmaları</li><li>• Mahalli ve ulusal projelere etkin katılım sağlamak</li></ul></li></ol>
<b>Rehberlik faaliyetleri</b>	<ol style="list-style-type: none"><li>1. Öğrencilere rehberlik yapmak</li><li>2. Eğitsel tanılama ve yönlendirme faaliyetlerinin yürütülmesi</li><li>3. Kişisel, eğitsel ve mesleki rehberlik faaliyetlerinin yürütülmesi</li><li>4. Halk Eğitim Müdürlüğü ile işbirliği yapılarak eğitici kurslar düzenlenmesi</li><li>5. Veli rehberlik faaliyetleri (Seminerler)</li><li>6. Velilere yönelik sosyal faaliyetler</li><li>7. Öğretmenlere yönelik rehberlik</li></ol>
<b>Sosyal faaliyetler</b>	<ol style="list-style-type: none"><li>1. Çeşitli sosyal etkinlikler</li><li>2. Çeşitli kültürel etkinlikler</li><li>3. Öğrenci gezileri</li><li>4. Öğretmenler sosyal etkinlikleri</li><li>5. Bayramlar-Belirli Gün ve Haftalarla İlgili törenler</li></ol>
<b>Sportif faaliyetler</b>	<ol style="list-style-type: none"><li>1. Futbol</li><li>2. Voleybol</li></ol>

	<p>3. Basketbol vb.</p> <p>4. Bireysel spor faaliyetleri, okuldaki diğer sportif faaliyetler</p>
<b>Kültürel ve sanatsal faaliyetler</b>	<p>1. Okuma kültürünün geliştirilmesine yönelik çalışmaların yürütülmesi.</p> <p>2. Öğrencilere yönelik yerel, ulusal düzeyde bilimsel, kültürel, sanatsal ve sportif faaliyetlerin düzenlenmesi ve katılımlarının sağlanması</p> <p>3. Öğrencilerin okul başarısını artıracak çalışmaların yapılması</p> <p>4. Öğrencilerin okul dışı etkinliklerine ilişkin çalışmaların yapılması</p>
<b>İnsan kaynakları faaliyetleri (mesleki gelişim faaliyetleri, personel etkinlikleri...)</b>	<p>1. Çalışanların mesleki gelişimlerine yönelik faaliyetlerin yürütülmesi</p> <p>2. Norm belirleme, atama, görevlendirme, yer değiştirme, terfi ve benzeri özlük işlemlerinin yürütülmesi</p> <p>3. Eğitim ve Öğretim kurumları yöneticilerinin niteliğinin artırılması</p>
<b>Ölçme değerlendirme faaliyetleri</b>	<p>1. Ölçme ve değerlendirme iş ve işlemlerini birimlerle işbirliği içerisinde yürütülmesinin sağlanması</p> <p>2. Sınavların uygulanması ile ilgili organizasyonu yapmak ve sınav güvenliğinin sağlanması</p> <p>3. Bilişime ilişkin Bakanlık ve diğer birim projelerine ilişkin iş ve işlemlerinin yürütülmesi</p> <p>4. Eğitim bilişim ağının kullanımının yaygınlaştırılmasının sağlanması</p>
<b>Yönetim işleri faaliyetleri</b>	<p><b>Öğrenci işleri hizmeti</b></p> <p>1. Kayıt-Nakil işleri</p> <p>2. Devam-devamsızlık</p> <p>3. Sınıf geçme-Diploma İşlemleri</p> <p>4. Öğrenci başarısının değerlendirilmesi</p> <p>5. Ders Programları-Ders Dağıtım İşleri</p> <p>6. Öğrencilere yönelik her türlü belgenin düzenlenmesi</p> <p>7. Öğrenci sağlığı ve güvenliği</p> <p>8. Öğrenci davranışlarının değerlendirilmesi, öğrenci disiplin işlemleri</p> <p><b>Öğretmen özlük işleri hizmeti</b></p> <p>1. Personel Terfi-İzin-Ücret-Maaş İşlemleri</p> <p>2. Hizmet Birleştirme işlemleri</p> <p>3. Personel işleri</p> <p>4. Doğum- ölüm vb. yardım evrakları düzenlenmesi</p> <p>5. HİTAP işlemleri</p> <p><b>Büro İşleri hizmeti</b></p> <p>1. Ayniyat, Demirbaş, Vb. İşlemleri</p> <p>2. Satın Alma İşlemleri, Muayene ve Teslim Alma İşlemleri</p> <p>3. Resmi yazışma işlemleri, Arşiv hizmetleri</p> <p>4. Halkla ilişkiler, Planlama, Koordinasyon</p> <p>5. Donanım ve Teknoloji</p> <p>6. Disiplin ve Sicil İşlemleri, Denetim</p> <p>7. Okul Gelişimine Ait Görev ve Hizmetler</p> <p>8. Tif-Tefbis işlemleri</p>
<b>Fiziki ve teknolojik alt yapı</b>	<p>1. Okul binası ve taşınmazlara ilişkin her türlü yapım, bakım ve onarım işlerini ve bunlara ait kontrol, koordinasyon çalışmalarının yürütülmesi</p> <p>2. Müdürlüğümüzün taşınır ve taşınmazlarına ilişkin işlemlerin yürütülmesi</p> <p>3. Eğitim ve öğretim teknolojilerinin öğrenme süreçlerinde etkin kullanılmasına yönelik altyapı çalışmalarının yürüt.</p>

<b>Ders dışı faaliyetler</b>	1. Halk oyunları kursu, satranç turnuvası vb.
------------------------------	---

**Tablo 6: Ürün-Hizmet Listesi**

<b>Öğrenci kayıt, kabul ve devam işleri</b>	<b>Eğitim hizmetleri</b>
<b>Öğrenci başarısının değerlendirilmesi</b>	<b>Öğretim hizmetleri</b>
<b>Sınav işleri</b>	<b>Toplum hizmetleri</b>
<b>Sınıf geçme işleri</b>	<b>Kulüp çalışmaları</b>
<b>Öğrenim belgesi düzenleme işleri</b>	<b>Öğrenim Belgesi</b>
<b>Personel işleri</b>	<b>Sosyal, kültürel ve sportif etkinlikler</b>
<b>Öğrenci davranışlarının değerlendirilmesi</b>	<b>Burs hizmetleri</b>
<b>Öğrenci sağlığı ve güvenliği</b>	<b>Bilimsel araştırmalar</b>
<b>Okul çevre ilişkileri</b>	<b>Yaygın eğitim</b>
<b>Rehberlik</b>	<b>Mezunlar (Öğrenci)</b>

Okulumuzda öğrencilerimizin kayıt, nakil, devam-devamsızlık, not, öğrenim belgesi düzenleme işlemleri e-okul yönetim bilgi sistemi üzerinden yapılmaktadır.

Öğretmenlerimizin özlük, derece-kademe, terfi, hizmet içi eğitim, maaş ve ek ders işlemleri mebbis ve kbs sistemleri üzerinden yapılmaktadır. Okulumuzun mali işlemleri ilgili yönetmeliklere uygun olarak yapılmaktadır.

Okulumuzun rehberlik anlayışı sadece öğrenci odaklı değildir. Sınıf öğretmenlerimiz öğrenci ve velilere yönelik seminerler düzenlemekte, çeşitli anket ve envanterler uygulamaktadır. Düzenli olarak veli görüşmeleri yapılmaktadır. Okulumuzda davranış problemi gözlemlenen sınıf ve öğrenciler güdülenerek olumlu davranış kazanmalarını sağlamak amaçlanmaktadır.

## 2.6. Paydaş Analizi

Bölümlü Mehmet Akif Ersoy İlkokulu Stratejik Planlama Ekibi olarak planımızın hazırlanması aşamasında katılımcı bir yapı oluşturmak için ilgili tarafların görüşlerinin alınması ve plana dahil edilmesi gerekli görülmüş ve bu amaçla paydaş analizi çalışması yapılmıştır. Ekibimiz tarafından iç ve dış paydaşlar belirlenmiş, bunların önceliklerinin tespiti yapılmıştır.

Paydaş görüş ve beklentileri SWOT (GZFT) Analizi Formu, Çalışan Memnuniyeti Anketi, Öğrenci Memnuniyeti Anketi, Veli Anketi Formu kullanılmaktadır. Aynı zamanda öğretmenler kurulu toplantıları, Zümre toplantıları gibi toplantılarla görüş ve beklentiler tutanakla tespit edilmekte Okulumuz bünyesinde değerlendirilmektedir.

Milli Eğitim Bakanlığı, Kaymakamlık, İlçe Milli Eğitim Müdürlükleri, Okullar, Yöneticiler, Öğretmenler, Özel Öğretim Kurumları, Öğrenciler, Okul aile birlikleri, Memur ve Hizmetli, Belediye, İl Sağlık Müdürlüğü, Meslek odaları, Sendikalar, Vakıflar, Muhtarlıklar, Tarım İlçe Müdürlüğü, Sivil Savunma İl Müdürlüğü, Türk Telekom İlçe Müdürlüğü, Medya vb.

### **Paydaş Analizi ve Sınıflamasında Kullanılan Kavramlara İlişkin Açıklamalar:**

**Paydaş:** Kurumun gerçekleştirdiği faaliyetlerden etkilenen taraflardır. Paydaşlar şu başlıklarda ele alınmaktadır.

**Lider:** Kurumda herhangi bir kademede görev alan çalışanlar içerisinde liderlik özellikleri olan kişilerdir.

**Çalışan:** Kurum çalışanlarıdır.

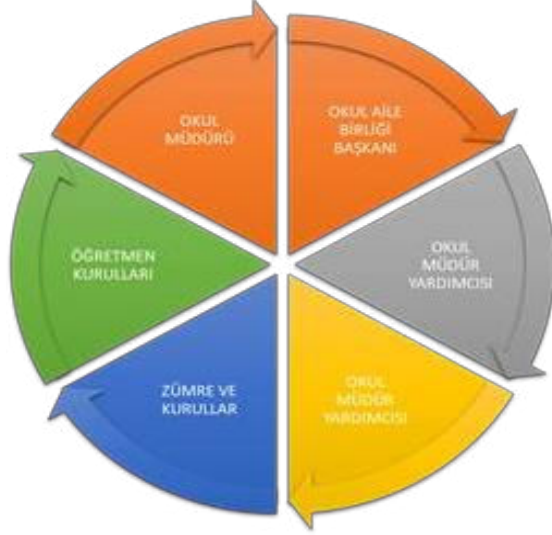
**Müşteri:** Ürün, hizmet veya süreçten etkilenen veya satın alıp kullanan herkeştir. İki çeşit müşteri vardır. Dış müşteriler; hizmet veren kuruma mensup olmayan, ancak ürün/hizmetten yararlanan veya ondan etkilenenlerdir. İç müşteriler; kurumda çalışanlardır.

**Temel Ortak:** Kurumun faaliyetlerini gerçekleştirmek üzere kendi seçimine bağlı olmaksızın zorunlu olarak kurulmuş olan ortaklıklardır.(yapısal bağlılık gibi)

**Stratejik Ortak:** Kurumun faaliyetlerini gerçekleştirmek üzere kendi seçimi üzerine kurduğu ortaklıklardır.

**Tedarikçi:** Kurumun faaliyetlerini gerçekleştiren ihtiyaç duyduğu kaynakları temin eden kurum/kuruluşlardır.

**Ürün/Hizmet:** Herhangi bir hizmet/üretim sürecinin çıktısıdır.



Şekil 3: Bölümlü Mehmet Akif Ersoy İlkokulu Stratejik Planlama Gelişim Şeması

Tablo 7: İç ve Dış Paydaşlar

İç Paydaşlar	Dış Paydaşlar		
Kurum Müdürü	Of Kaymakamlığı	İlçe Tarım ve Orman Müdürlüğü	Spor Kulüpleri
Kurum Müdür Yardımcısı	İlçe Milli Eğitim Müdürlüğü	İlçe Kültür ve Turizm Müdürlüğü	Sanayi ve Ticaret Odaları
Öğretmenler	İlçe Emniyet Müdürlüğü	Çay Fabrikaları	Karadeniz Teknik Üniversitesi
Öğrenciler	Trabzon Büyükşehir Belediyesi	Of Gençlik Hizmetleri ve Spor İlçe Müdürlüğü	Trabzon Üniversitesi
Okul Aile Birliği	Of Belediye Başkanlığı	Vakıflar Bölge Müdürlüğü	Of Teknoloji Fakültesi
Hizmetliler	Of Aile ve Sosyal Hizmetler İlçe Müdürlüğü	Of Basın, Yayın ve Enformasyon İlçe Müdürlüğü	Doğu Karadeniz Kalkınma Ajansı (DOKA)
	Eğitim Sendikaları	Sivil Toplum Kuruluşları (STK)	Eğitime Hizmet Eden Hayırseverler
	Of İlçe Sağlık Müdürlüğü	Resmî Okullar/Kurumlar	Veliler

EK-1 Paydaş Sınıflandırma Matrisi

PAYDAŞLAR	İÇ PAYDAŞLAR	DIŞ PAYDAŞLAR	YARARLANICI		
	Çalışanlar, Birimler	Temel ortak	Strateji Kortak	Tedarikçi	Müşteri, hedef kitle
Milli Eğitim Bakanlığı		√		√	
Valilik		√	√		
Milli Eğitim Müdürlüğü Çalışanları		√	√		√
İlçe Milli Eğitim Müdürlükleri		√			√
Okullar ve Bağlı Kurumlar		√	√	√	√

Öğretmenler ve Diğer Çalışanlar	√		√		√
Öğrenciler ve Veliler	√		√		√
Okul Aile Birliği	√		√	√	
Üniversite		0		0	
Özel İdare		0		0	
Belediyeler		0		0	
Güvenlik Güçleri (Emniyet, Jandarma)		0		0	
Bayındırlık ve İskân Müdürlüğü		0		0	
Sosyal Hizmetler Müdürlüğü		0		0	
Gençlik ve Spor Müdürlüğü		0		0	
Muhtarlık		0		0	
İşveren kuruluşlar		0		√	
Sivil Toplum Kuruluşları		0		0	
Turizm Uygulama otelleri		0		0	
O: Bazı Paydaşlar, bir kısmı ile ilişki vardır.					
V: Paydaşların tamamı					

#### EK -2 Paydaş Önceliklendirme Matrisi

Paydaş	İç Paydaş	Dış Paydaş	Yararlanıcı (Müşteri)	Neden Paydaş?	Önceliği 1. Önemli 2. Önemli
MEB		√		Bağlı olduğumuz merkezi idare	1
Öğrenciler	√		√	Hizmetlerimizden yaralandıkları için	1
Özel İdare		√		Tedarikçi mahalli idare	1
STK		√		Amaç ve hedeflerimize ulaşmak için işbirliği yapacağımız kurumlar	2
İl - İlçe Milli Eğitim Müdürlüğü		0	√	Müdürlüğüne bağlı okul ve kurumları belli bir plan dâhilinde yönetmek ve denetlemek, inceleme ve soruşturma işlerini yürütmek.	1
Okullar ve Bağlı Kurumlar		√	√	İlk ve Ortaokullar tedarikçi konumundadır. Ortaöğretimler stratejik ortağımızdır.	1
Özel Öğretim Kurumları		√	√	Eğitim öğretim hizmetlerinde tamamlayıcı unsurdur.	2
Hizmetliler	√			Görevli personeldir.	1

Okul Aile Birliđi	√			Okulun eđitim ođretim ortamları ve imkânlarının zenginleřtirilmesi iin alıřır.	1
Belediye		√	√	evre dzenlemesi altyapıyı hazırlar.	1
Mahalle Muhtarlıđı		√	√	Halk ile iletiřimi gerekleřtirir.	1
Sađlık Ocađı		0		Sađlık taramaları yapar ve koruyucu sađlık nlemleri alır.	1
Trk Telekom İl Mdrlđ		0		Haberleřme ve iletiřim eksikliklerini giderir.	2
Sendikalar		0		Personel rgtlenmesi yapar.	2
Vakıflar		√		Okul ncesi ve yaygın eđitim alıřmalarında destek sunar.	2
Medya		√	√	Yazılı, szl ve grsel yayın yapar.	2

√ : Tamamı 0: Bir kısmı

nceliklendirilen paydařlar bu ařamada kapsamlı olarak deđerlendirilir. Paydařlar deđerlendirilirken cevap aranabilecek sorular řunlardır:

- Paydař, Okulun hangi faaliyeti/hizmeti ile ilgilidir?
- Paydařın Okulun beklentileri nelerdir?
- Paydař, Okulun faaliyetlerini/hizmetlerini ne řekilde etkilemektedir?(olumlu-olumsuz)
- Paydařın Okulun etkileme gc nedir?

Paydař, Okulun faaliyetlerinden/hizmetlerinden ne řekilde etkilenmektedir? (olumlu-olumsuz)

Paydař analizi kapsamında, Okulun sunduđu rn/hizmetlerle bunlardan yararlananlar iliřkilendirilir. Bylece, hangi rn/hizmetlerden kimlerin yararlandıđı aık bir biimde ortaya konulur. rn/Hizmet Tablosu, yararlanıcıların ilgili olduđu rn/hizmetleri bir arada grebilmek ve her bir rn/hizmetin hangi yararlanıcıları ilgilendirdiđini grselleřtirebilmek iin faydalı bir aratır



### Ek-3 Yararlanıcı Ürün/Hizmet Matrisi

Ürün/Hizmet Yararlanıcı (Müşteri)	Eğitim-Öğretim (Örgün- Yaygın)	Yatılılık-Bursluluk	Nitelikli İş Gücü	AR-GE, Projeler, Danışmanlık	Altyapı, Donatım Yatırım	Yayın	Rehberlik, Kurs, Sosyal etkinlikler	Mezunlar (Öğrenci)	Ölçme-Değerlendirme
Öğrenciler	√	0			√	√	√		√
Veliler							√		
Üniversiteler			0	0				√	
Medya			0	0					
Uluslararası kuruluşlar				0		0			
Meslek Kuruluşları									
Sağlık kuruluşları			0						
Diğer Kurumlar									0
Özel sektör			√	0			0		

√ : Tamamı 0: Bir kısmı

### Ek-4 Paydaş Önem Etki Matrisi

PAYDAŞ ÖNEM ETKİ MATRİSİ				
PAYDAŞIN ADI	Önem		Etki	
	Önemli	Önemsiz	Güçlü	Zayıf
Milli Eğitim Bakanlığı	√		Birlikte çalış	
Kaymakamlık	√		Birlikte çalış	
İlçe Milli Eğitim Müdürlükleri	√		Birlikte çalış	
Okullar		√		izle
Yöneticiler	√		Çalışmalara dâhil et	
Öğretmenler	√		Çalışmalara dâhil et	
Öğrenciler	√		Çalışmalara dâhil et	
Özel Öğretim Kurumları		√		izle
Okul Aile Birlikleri	√		Çalışmalara dâhil et	
Memur ve Hizmetliler	√		Çalışmalara dâhil et	
Belediye		√	Bilgilendir	
İlçe Sağlık Müdürlüğü		√		izle
Meslek odaları		√	Bilgilendir	
Sendikalar		√		izle
Vakıflar		√		izle
Muhtarlıklar		√		izle
Tarım İlçe Müdürlüğü		√		izle
Sivil Savunma İl Müdürlüğü		√		izle
Türk Telekom İlçe Müdürlüğü		√		izle

## Paydaş Stratejisi

Önceliklendirilen paydaşlar bu aşamada kapsamlı olarak değerlendirilir. Paydaşlar değerlendirilirken cevap aranabilecek sorular şunlardır:

Paydaş, Okulun hangi faaliyeti/hizmeti ile ilgilidir?

Paydaşın Okulun beklentileri nelerdir?

Paydaş, Okulun faaliyetlerini/hizmetlerini ne şekilde etkilemektedir. (olumlu-olumsuz)

Paydaşın Okulun etkileme gücü nedir?

Paydaş, Okulun faaliyetlerinden/hizmetlerinden ne şekilde etkilenmektedir? (olumlu-olumsuz)

Paydaş analizi kapsamında, Okulun sunduğu ürün/hizmetlerle bunlardan yararlananlar ilişkilendirilir. Böylece, hangi ürün/hizmetlerden kimlerin yararlandığı açık bir biçimde ortaya konulur. Ürün/Hizmet Tablosu, yararlanıcıların ilgili olduğu ürün/hizmetleri bir arada görebilmek ve her bir ürün/hizmetin hangi yararlanıcıları ilgilendirdiğini görselleştirebilmek için faydalı bir araçtır

Okul için kolay ve uygulanabilir olması açısından- uygun olan iç ve dış paydaş anket örneklerinde Ek-4 (ilkokul örnekleri) kullanılmıştır.

**Paydaş anketlerine ilişkin ortaya çıkan temel sonuçlara altta yer verilmiştir.**

**Öğrenci Anketi Sonuçları: (Ankete toplam 22 öğrenci katılmıştır.)**

**Tablo 8: Öğrenci Anket Tablosu**

GÖSTERGELER		Kesinlikle Katılıyorum	Katılıyorum	Kararsızım	Kesinlikle Katılmıyorum	Katılmıyorum
1	Okulumu seviyorum.	%86,4	%9	%4,6	0	0
2	Okulumda kendimi güvende hissediyorum.	%86,4	13,6	0	0	0
3	Okulumun içi ve bahçesi temizdir.	%13,6	%41	%45,4	0	0
4	Öğretmenim adildir.	%81,8	%13,6	%4,6	0	0
5	Öğretmenim benimle ilgileniyor.	%91	%4,5	%4,5	0	0
6	Yardıma ihtiyacım olursa öğretmenim bana yardım eder.	%72,7	%18,2	%9,1	0	0
7	Öğretmenim derse katılmamı sağlar.	%91	%9	0	0	0
8	Öğretmenim dersleri farklı araçlar kullanarak anlatır.	%54,6	%22,7	%22,7	0	0
9	Okul kantininde yeterli ve sağlıklı yiyecekler var.	0	0	0	0	0
10	Okulda ders dışı eğlenceli etkinlikler var.	%68,2	%9,1	%13,6	0	%9,1
11	Teneffüslerde ihtiyaçlarımı giderebiliyorum.	%81,8	%18,2	0	0	0
12	Öğretmenim her gün beni çok çalıştırıyor.	%36,4	%36,4	%4,5	%4,5	%18,2

**Öğrenci Anketi Sonuçları:  
Olumlu Yönlerimiz:**

**Olumsuz Yönlerimiz:**

**Tablo 9: Öğrenci Görüşleri Tablosu**

Okulun sevilmesi.	1. Bilgisayar sınıfı olmaması.
Okulumda kendimi güvende hissetmesi.	2. Kütüphanemizin çok küçük olması.
Okulumun içi ve bahçesi temiz olması.	3. Yemekhane salonunun çok küçük olması.
Öğretmenlerin adil olması.	4 Okul binasının çok küçük olması, spor salonunun olmaması.
Öğretmenin herkesle ilgileniyor olması.	5. Okulda kantin bulunmaması.
Öğretmeni ihtiyaç duyan öğrencilere yardımcı olması.	6.Ders dışı eğlenceli etkinliklerin yeterli olmaması.
Öğretmenim derse katılımı sağlaması.	
Öğretmenim dersleri farklı araçlar kullanarak anlatması.	
Teneffüslerde ihtiyaçların giderilmesi.	

**Öğretmen Anketi Sonuçları:(Ankete toplam 3 öğretmen katılmıştır.)**

**Tablo 10: Öğretmen Anket Tablosu**

GÖSTERGELER		Kesinlikle Katılıyorum	Katılıyorum	Kararsızım	Kısmen Katılıyorum	Katılmıyorum
1	Okulun misyonu ve vizyonunu tam olarak anlıyorum.	%100	0	0	0	0
2	Okulda eğitim ve yönetim kalitesi sürekli olarak geliyor.	%33,3	%66,7	0	0	0
3	Okul temiz ve hijyeniktir.	%100	0	0	0	0
4	Okul, öğrencilerin ve personelin güvenliğini sağlamak için uygun güvenlik önlemleri alır.	%66,7	%33,3	0	0	0
5	Okul, yeni kabul edilen öğrencilere uygun desteği sağlar.	%66,7	%33,3	0	0	0
6	Okulumuz mesleki yeterliliğimi geliştirmek için eğitim fırsatları sunuyor.	0	%100	0	0	0
7	Okul yönetimimiz öğretmenleri etkin bir şekilde yönlendirir.	%100	0	0	0	0
8	Okulumuz, öğrencilerin öğrenme ilgisini uyandıracak bir öğrenme ortamı oluşturmuştur.	%0	%100	0	0	0
9	Etkili bir öğretmen olmak için ihtiyaç duyduğum kaynaklara erişimim var.	%33,3	%66,7	0	0	0
10	Bana sunulan kaynakları kullanmak için gerekli eğitime sahibim.	%66,7	%33,3	0	0	0
11	Okulumuzun, farklı ihtiyaçları olan öğrencileri desteklemek için etkin bir politikası vardır.	%33,3	%33,3	%33,3	0	0
12	Okulumuz müfredat uygulamasını etkin bir şekilde izler.	%66,7	%33,3	0	0	0
13	Okulumuz velilere uygun etkinlikler düzenlemektedir.	0	%66,7	%33,7	0	0
14	Diğer öğretmenlerle iş birliği yaparım.	%33,3	%66,7	0	0	0
15	Okul personeli arasında dostane bir ilişki sürdürülür.	%100	0	0	0	0

16	Takım ruhumuz ve moralimiz yüksek.	%66,7	%33,3	0	0	0
17	Okulumuza aidiyet hissediyorum.	%66,7	%33,3	0	0	0

**Öğretmen Anketi Sonuçları:**  
**Olumlu Yönlerimiz:**

**Olumsuz Yönlerimiz:**

**Tablo 11: Öğretmen Görüşleri Tablosu**

OLUMLU (BAŞARILI) YÖNLER:	OLUMSUZ(BAŞARISIZ) YÖNLER
1.Okulun misyonu ve vizyonunu tam olarak anlıyorum.	Okulumuzun, farklı ihtiyaçları olan öğrencileri desteklemek için etkin bir politikasının yeterli olmaması
2.Okulda eğitim ve yönetim kalitesi sürekli olarak gelişiyor.	Okulumuzca yeterli oranda velilere uygun etkinlikler düzenlenememekte.
3.Okul temiz ve hijyeniktir.	
4.Okul, öğrencilerin ve personelin güvenliğini sağlamak için uygun güvenlik önlemleri alır.	
5.Okul, yeni kabul edilen öğrencilere uygun desteği sağlar.	
6.Okulumuz mesleki yeterliliğimi geliştirmek için eğitim fırsatları sunuyor.	
7.Okul yönetimimiz öğretmenleri etkin bir şekilde yönlendirir.	
8.Okulumuz, öğrencilerin öğrenme ilgisini uyandıracak bir öğrenme ortamı oluşturmuştur.	
9.Etkili bir öğretmen olmak için ihtiyaç duyduğum kaynaklara erişimim var.	
10.Bana sunulan kaynakları kullanmak için gerekli eğitime sahibim.	
11.Okulumuzun, farklı ihtiyaçları olan öğrencileri desteklemek için etkin bir politikası vardır.	
12.Okulumuz müfredat uygulamasını etkin bir şekilde izler.	
13. Okulumuz velilere uygun etkinlikler düzenlemektedir.	
14. Diğer öğretmenlerle iş birliği yaparım.	
15. Okul personeli arasında dostane bir ilişki sürdürülür.	
16. Takım ruhumuz ve moralimiz yüksek.	
17. Okulumuza aidiyet hissediyorum.	

**Veli Anketi Sonuçları:(Ankete 20 veli katılmıştır.)**

**Tablo 12: Veli Anket Tablosu**

GÖSTERGELER		Kesinlikle Katılıyorum	Katılıyorum	Kararsızım	Kesinlikle Katılmıyorum	Katılmıyorum
1	Okulun misyonu ve vizyonunu tam olarak anlıyorum.	%10	%55	%20	%5	%10
2	Okulda eğitim ve yönetim kalitesi sürekli olarak gelişiyor.	%15	%55	%10	%5	%15
3	Okul temiz ve hijyeniktir.	%30	%50	%20	0	0

4	Okul, öğrencilerin ve personelin güvenliğini sağlamak için uygun güvenlik önlemleri alır.	%30	%40	%30	0	0
5	Okul, yeni kabul edilen öğrencilere uygun desteği sağlar.	%30	%60	%10	0	0
6	Okul, çocuğumun okumaya olan ilgisini geliştirmesine yardımcı olabilir.	%35	%40	%20	0	%5
7	Okul çocuğumun öğrenme ilgisini güçlendiriyor.	%30	%45	%5	%5	%15
8	Okul çocuğumun ahlaki gelişimini teşvik edebilir.	%45	%45	%10	0	0
9	Okulda kullanılan değerlendirme yöntemleri çocuğumun gelişimini tüm yönleriyle anlamama yardımcı oluyor.	%10	%75	%10	0	%5
10	Okul, çocuğumun öğrenme performansı ve gelişimi hakkında beni iyi bilgilendiriyor.	%15	%60	%15	%10	0
11	Okul çocuğuma duygusal rahatsızlık ve öğrenme güçlükleri ile karşılaştığında yeterli desteği ve rehberlik sağlar.	%25	%30%	%35	%5	%5
12	Öğretmenlerin benimle iletişim kurma yöntemlerinden memnunum.	%25	%55	%15	0	%5
13	Herhangi bir problem durumunda müdür endişelerime cevap veriyor.	%45	%30	%15	0	%10
14	Okulda, velilerin ihtiyaçlarına uygun eğitim faaliyetleri düzenlenir.	%30	%10	%45	0	%15
15	Okul, çocukların gelişimini desteklemek için velilerle iyi bir ilişki kurar.	%20	%45	%25	0	%10
16	Okul, aktif veli katılımını teşvik eder.	%10	%45	%45	0	0
17	Okulun veli etkinliklerine aktif olarak katılırım.	%20	%50	%20	0	%10
18	Bir veli olarak okula aidiyet hissediyorum.	%15	%60	%20	0	%5
19	Çocuğumun ev ödevlerini tamamlamasını sağlarım.	%60	%40	0	0	0
20	Çocuğumu okumaya teşvik ederim.	%70	%30	0	0	0
21	Çocuğumun her gün okula gitmesini sağlarım.	%70	%30	0	0	0
22	Çocuğumun eğitiminde aktif bir ortağım.	%60	%40	0	0	0

### Veli Anketi Sonuçları:

#### Olumlu Yönlerimiz:

#### Olumsuz Yönler:

**Tablo 13: Veli Görüşleri Tablosu**

1. Okulun misyonu ve vizyonunu tam olarak anlıyorum. Okulda eğitim ve yönetim kalitesi sürekli olarak gelişiyor. Okul temiz ve hijyeniktir.	1.Okul çocuğuma duygusal rahatsızlık ve öğrenme güçlükleri ile karşılaştığında yeterli desteği ve rehberlik sağlayamamakta.
2. Okul, öğrencilerin ve personelin güvenliğini sağlamak için uygun güvenlik önlemleri alır.	2.Okulda, velilerin ihtiyaçlarına uygun eğitim faaliyetleri düzenlememek.
3. Okul, yeni kabul edilen öğrencilere uygun desteği sağlar.	3.Okul, aktif veli katılımını teşvik edememekte.
4. Okul, çocuğumun okumaya olan ilgisini geliştirmesine yardımcı olabilir.	
5. Okul çocuğumun öğrenme ilgisini güçlendiriyor.	
6. Okul çocuğumun ahlaki gelişimini teşvik edebilir.	

7. Okulda kullanılan değerlendirme yöntemleri çocuğumun gelişimini tüm yönleriyle anlamama yardımcı oluyor.	
8. Okul, çocuğumun öğrenme performansı ve gelişimi hakkında beni iyi bilgilendiriyor.	
9. Öğretmenlerin benimle iletişim kurma yöntemlerinden memnunum.	
10. Herhangi bir problem durumunda müdür endişelerime cevap veriyor.	
11. Çocuğumun ev ödevlerini tamamlamasını sağlarım.	
12. Çocuğumu okumaya teşvik ederim.	
13. Çocuğumun her gün okula gitmesini sağlarım.	
14. Çocuğumun eğitiminde aktif bir ortağım.	

## 2.7. Okul/Kurum İçi Analiz

Kuruluş içi analiz; insan kaynaklarının yetkinlik düzeyi, kurum kültürü, teknoloji ve bilişim altyapısı, fiziki ve mali kaynaklara ilişkin analizlerin yapılarak okul/kurumun mevcut kapasitesinin değerlendirilmesidir. Ayrıca, bu bölümde okul/kurumun teşkilat şemasına da yer verilmiştir.

Etkili bir okul içi analiz süreci; okulun kaynaklarını, varlıklarını, özelliklerini, yeterliliklerini, yeteneklerini, fırsat alanlarını ve başarısızlıklarını belirlemek için okulun içinde etkileşime giren tüm bileşenlerinin değerlendirildiği bir süreçtir. Okul içi analiz sürecinde yararlanılabilecek farklı araçlar vardır. Her bir aracın analiz sürecinin bir dişlisi olarak sunacağı katkı değerlidir. Örneğin, insan kaynakları verileri eğitim planlaması ya da iş değerlendirmeleri gibi alanlarda yapılacak analizlere katkı sağlayacaktır. Ne kadar fazla araçtan faydalanılırsa okulun durumuna dair o kadar net bir tablo çizilmiş olacaktır. Okulların okul içi analiz sürecinde kullanabilecekleri araçlar, içerikleri ve nasıl erişim sağlayabileceklerine dair bilgiler Tablo 4'te verilmiştir.

**Tablo 14: Okul/Kurum İçi Analiz İçerik Tablosu**

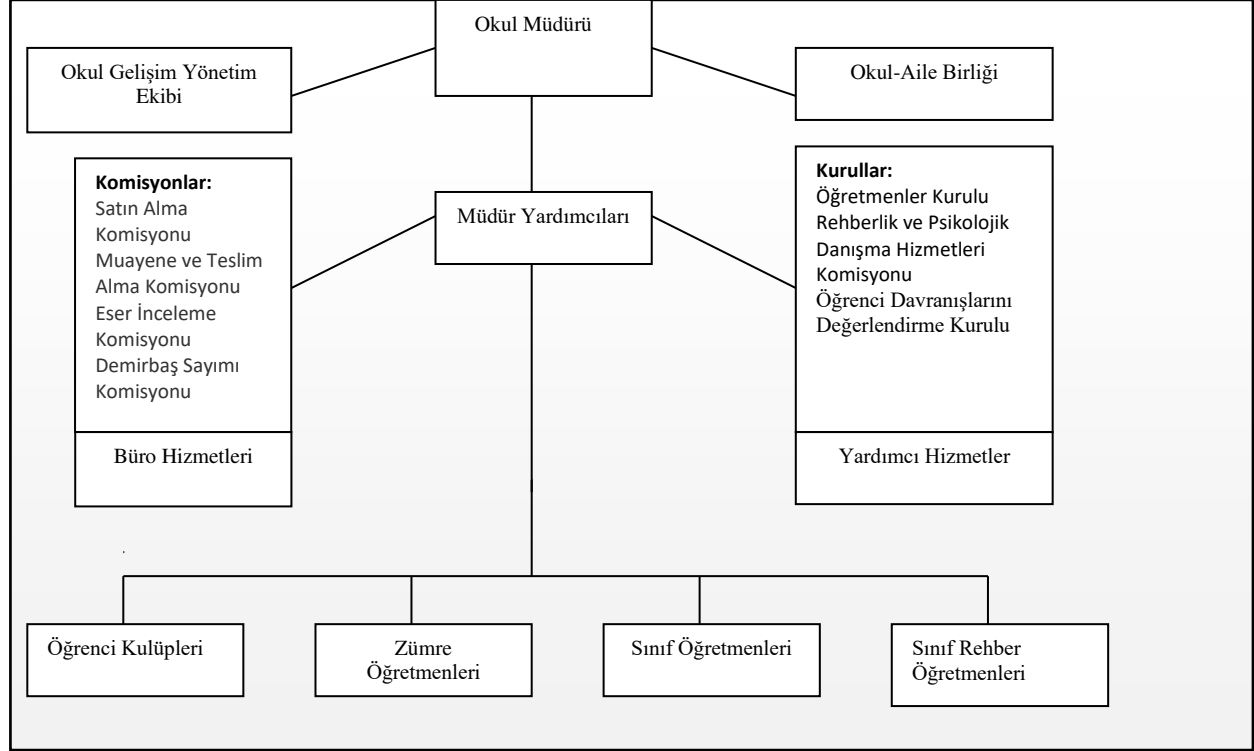
Okul/Kurum İçi	Analiz İçerik Tablosu
Öğrenci sayıları	Sınıflar ve Öğrenci Sayıları: 1/A Sınıfı: 8 2/A Sınıfı: 6 3/A Sınıfı: 10 4/A Sınıfı:10 Kaynaştırma Öğrencisi: 0 Yabancı Uyruklu Öğrenci: 0
Akademik başarı verileri	<b>Sınıf Tekrarı Durumu</b> 2020 – 2021 Eğitim Öğretim Yılı: Sınıf tekrarına kalan öğrenci: 1 Başarı düzeyi: yüzde 98 2021 – 2022 Eğitim Öğretim Yılı: Sınıf tekrarına kalan öğrenci: 2 Başarı düzeyi: yüzde 94 2022 – 2023 Eğitim Öğretim Yılı: Sınıf tekrarına kalan öğrenci: 1 Başarı düzeyi: yüzde 97 2023 – 2024 Eğitim Öğretim Yılı: Sınıf tekrarına kalan öğrenci: ? Başarı düzeyi: yüzde 98 <b>İYEP Katılım Durum</b> 2020 – 2021 Eğitim Öğretim Yılı: İYEP'öğrencisi: 2

	2021 – 2022 Eğitim Öğretim Yılı: YEP'öğrencisi: 2 2022 – 2023 Eğitim Öğretim Yılı: İYEP'öğrencisi: 1 2023 – 2024 Eğitim Öğretim Yılı: İYEP'öğrencisi: 0
Sosyal-kültürel-bilimsel ve sportif başarı verileri	Belirtilen alanlarda yarışmalara katılım sağlanmış ancak öğrencilerimiz herhangi bir ödül elde edememiştir ve lisanslı öğrencimiz bulunmamaktadır.
Öğrenme stilleri envanteri	Okul rehberlik servisimiz yoktur.
Devam-devamsızlık verileri	2020 – 2021 Eğitim Öğretim Yılı 20 Gün ve Üzeri: Covid 19 dönemi 2021 – 2022 Eğitim Öğretim Yılı 20 Gün ve Üzeri: 4 öğrenci 2022 – 2023 Eğitim Öğretim Yılı 20 Gün ve Üzeri: 3 öğrenci 2023 – 2024 Eğitim Öğretim Yılı 20 Gün ve Üzeri: 2 öğrenci
Okul disiplinini etkileyen faktörler anketi	Son 4 yılda her sınıf seviyesindeki öğretmenlerimiz sürekli değişmektedir. Bu nedenle sınıf kültürü tam yerleşmemektedir.
İnsan kaynakları verileri	Müdür: Onur ARTAN - yüksek lisans Müdür Yardımcısı: Kemal TOPÇU - lisans Öğretmen: Murat TURAN - lisans Öğretmen: Öznur SOYLU - yüksek lisans Öğretmen: Rukiye Nur ÇELİK - lisans Hizmetli: Fatma YAZICI - Lise mezunu
Öğretmenlerin hizmet içi eğitime katılma oranları	Mebbis Vrilerine Göre; Müdür Onur ARTAN Eğitime Katılım Sayısı: 53 Müdür Yardımcısı Kemal TOPÇU Eğitime Katılım Sayısı: 44 Öğretmen Murat TURAN Eğitime Katılım Sayısı: 21 Öğretmen Şeyma Betül GÜMÜŞ Eğitime Katılım Sayısı: 15
Öğrenme ortamı verileri	Ana Bina: 1 Ek Bina: Yok Kütüphane:1 Kapalı Spor Salonu: Yok Laboratuvar: Yok Konferans Salonu: Yok Bilişim Teknolojileri Sınıfı: Yok
Okul/kurum ortamını değerlendirme anketi	Ankete göre: 1-Okul yöneticileri ile iletişim kurmakta sorun yaşanmadığı belirtilmiş. 2-Okulun demokratik kurallarla yönetildiği belirtilmiş. 3-Öğretmenler kendini değer verilen insan olarak görüyor, ilişkilerinde iyi arkadaşlık durumu gözleniyor.

## 2.7.1 Teşkilat Yapısı

### Teşkilat Şeması

Tablo 15: Teşkilat Şeması Tablosu



Tablo 16. Teşkilat Şemasındaki Birimlerin Görevleri

Görevler	Görevle İlgili bölüm, birim, kurul/komisyon	Görevle İlgili işbirliği(paydaşlar)	Hedef Kitle
Okul ve aile iş birliğini sağlamak, okula maddi kaynak oluşturmak	Okul Aile Birliği	Okul yönetimi, öğretmen ve diğer çalışanlar	Öğrenci
Eğitim-öğretimin planlanması ve yönetim ile ilgili en üst karar alma organı	Öğretmenler Kurulu	Okul Yönetimi, Öğretmenler	Öğrenci
Satin alma ile ilgili işlemler	Satin Alma Komisyonu	Okul Yönetimi	-
Öğrenci sosyal ve kişilik hizmetlerinin planlanması ve geliştirilmesi	Okul Rehberlik Hizmetleri Komisyonu	Sınıf Rehber Öğretmenleri, Okul Rehberlik Komisyonu Öğretmenleri, Okul Yönetimi	Öğrenci
Öğrenci davranışlarının değerlendirilmesinin yapılması, gerekli yaptırım ve ödüllendirme işlemlerinin yapılması.	Öğrenci Davranışları Değerlendirme Kurulu	Okul Yönetimi, Okul Rehberlik Komisyonu, Sınıf Rehber Öğretmenleri	Öğrenci
Sosyal etkinliklerin planlanması ve uygulanması	Sosyal Etkinlikler Kurulu	Okul Yönetimi, Okul Aile Birliği	Öğrenci
Paylaşımçı ve iş birliğine dayalı yönetim anlayışıyla eğitim-öğretimin niteliğini ve öğrenci başarısını artırmak, okulun fizikî ve insan kaynaklarını geliştirmek, öğrenci merkezli eğitim yapma.	Okul Gelişim Yönetim Ekibi	Okul Yönetimi, Öğretmenler, Veliler	Öğrenci



## 2.7.2.İnsan Kaynakları

Eğitimde insan kaynakları yönetimi, eğitim sisteminin etkin ve verimli çalışmasını sağlamak için kritik bir rol oynamaktadır. Bu süreçler, eğitim personelinin niteliklerini geliştirmelerine yardımcı olur ve dolaylı olarak öğrenci başarısını artırır. Bununla birlikte eğitimde insan kaynakları yönetimi öğretmenler, okul yöneticileri, uzmanlar ve diğer eğitim personelinin işe alım, eğitim ve motivasyon gibi süreçleri kapsamaktadır. Ayrıca, insan kaynakları yönetimi, eğitimin bireylerin bilişsel, duygusal, sosyal ve fiziksel gelişimlerini desteklerken potansiyellerini en üst düzeye çıkarmalarına yardımcı olmak, öğrencilere temel bilgi, beceri ve yetenekler kazandırırken onların toplumsal değerleri gözetmesini sağlamak, yeni fikirlerin ve teknolojilerin gelişmesine katkıda bulunarak bilişim teknolojilerini verimli kullanabilen, inisiyatif alan, araştıran, sorgulayan ve eleştirel düşünme becerilerine sahip özgür bireyler yetiştirebilmek amaçlarına hizmet etmektedir.

Başarıyı artırmak amacıyla kurumun yapı ve stratejisiyle tutarlı iş gücünün bulunması, seçilmesi, eğitilmesi ve denetlenmesine yönelik etkinlikler bütünü olarak tanımlanan insan kaynakları yönetimi kurumumuzun önemle üzerinde durduğu temel süreçlerden biridir.

Kurumlarda insan kaynaklarını, organizasyonel amaçlar doğrultusunda en verim şekilde kullanmak; insan kaynağının iç ve dış gelişmelere uygun olarak etkin bir şekilde planlanmasını, geliştirilmesini ve değerlendirilmesini sağlamak kurumun verimliliği açısından büyük önem taşımaktadır.

Okulumuz toplam 2 yönetici, 4 kadrolu - ücretli öğretmen, 1 TYP İşkur personeli olmak üzere toplam 7 personel ile çalışmalarını sürdürmektedir. Bölümlü Mehmet Akif Ersoy İlkokulu personelinin eğitim, cinsiyet vb. Bilgilerinden bir kısmı - Kurum İçi Analiz - bölümünde bir kısmı ise aşağıdaki ilgili tablolarda belirtilmi

**Tablo 17: Çalışanların Görev Dağılımı**

Çalışanın Ünvanı	Görevleri
Okul Müdürü	1- Okul ihale iş ve işlemlerinin yürütülmesini sağlamak. 2- Personelin ekders ve diğer özlük haklarınınin gerçekleşmesini sağlamak. 3- Tefbis iş ve işlemlerininin yürütülmesini sağlamaktadır. 4- Ödeme takip (fatura işlemleri) işlerini yürütür. 5- Kurum web sitesi ve sosyal medya paylaşımlarını yürütür. 6-. Okul müdürü, görev tanımında belirtilen diğer görevleri de yapar.
Müdür Baş Yardımcısı	-
Müdür Yardımcısı	1- Tüm resmi yazılarda cevaplamaları yapar. 2-Nöbetçi öğretmen takibi ve öğretmen devam devamsızlık takibi işlerini kontrol eder. 3-Taşınır işlemleri ve bununla ilişkili MYS işlerini yürütür. Zümre toplantılarında kurul başkanlığı yapar. 4-Okul Aile Birliği işlemlerini yürütür. Okul stratejik planın hazırlanmasını ve izleme değerlendirme raporlarını yapar. 5-. Müdür yardımcıları, görev tanımında belirtilen diğer görevleri de yapar.
Atölye ve Bölüm Şefleri	Okulumuzda atölye ve bölüm şefleri bulunmamaktadır.
Öğretmenler	1- İlköğretim okullarında dersler sınıf veya branş öğretmenleri tarafından okutulur. 2-Öğretmenler, kendilerine verilen sınıfın veya şubenin derslerini, programda belirtilen esaslara göre plânlamak, okutmak, bunlarla ilgili uygulama ve deneyleri yapmak, ders dışında okulun eğitim-öğretim ve yönetim işlerine etkin bir biçimde katılmak ve bu konularda kanun, yönetmelik ve emirlerde belirtilen görevleri yerine getirmekle yükümlüdürler. 3-.Sınıf rehberlik hizmetlerini yürütür. 3-Sınıf öğretmenleri, okuttukları sınıfı bir üst sınıfta da okuturlar. 5Öğretmenler Kurulunda kendilerine verilen görevleri tam ve eksiksiz olarak yerine getirir. Nöbet görevlerini tanımına göre yürütür. 6-Yönetici ve öğretmenler; Resmî Gazete, Tebliğler Dergisi, genelge ve duyurulardan elektronik ortamda yayımlananları Bakanlığın web sayfasından takip eder. 7-Elektronik ortamda yayımlanmayanları ise okur, ilgili yeri imzalar ve uygularlar. 8-Öğretmenler dersleri ile ilgili araç-gereç, laboratuvar ve işliklerdeki eşyayı, okul kütüphanesindeki kitapları korur ve iyi kullanılmasını sağlarlar
Yönetim İşleri ve Büro Memuru	Okulumuzda büro memuru yoktur.
Yardımcı Hizmetler Personeli	1. Yardımcı hizmetler sınıfı personeli, okul yönetimince yapılacak plânlama ve iş bölümüne göre her türlü yazı ve dosyayı dağıtmak ve toplamak, 2. Başvuru sahiplerini karşılamak ve yol göstermek, 3. Hizmet yerlerini temizlemek, aydınlatmak ve ısıtma yerlerinde çalışmak, 4. Okula getirilen ve çıkarılan her türlü araç-gereç ve malzeme ile eşyayı taşıma ve yerleştirme işlerini yapmakla yükümlüdürler.

**Tablo 18. İdari Personelin Hizmet Süresine İlişkin Bilgiler**

Hizmet Süreleri	2024 Yılı İtibarıyla	
	Kişi Sayısı	%
1-4 Yıl	1	50
5-6 Yıl		
7-10 Yıl	1	100
10 Yıl Üzeri		

**Tablo 19. Okul/Kurumda Oluşan Yönetici Sirkülasyonu Oranı**

	Yıl İçerisinde Okul/Kurumdan Ayrılan Yönetici Sayısı			Yıl İçerisinde Okul/Kurumda Göreve Başlayan Yönetici Sayısı		
	2021	2022	2023	2021	2022	2023
<b>TOPLAM</b>	0	0	0	0	0	0
	0	0	0	0	0	0

**Tablo 20. Öğretmenlerin Hizmet Süreleri (Yıl İtibarıyla)**

Hizmet Süreleri	Branşı	Kadın	Erkek	Hizmet Yılı	Toplam
1-3 Yıl	Sınıf Öğretmeni	3	0	1	3
4-6 Yıl	Sınıf Öğretmeni	0	1	4	1
7-10 Yıl	Sınıf Öğretmeni				
11-15 Yıl	Sınıf Öğretmeni				
16-20	Sınıf Öğretmeni				
20 ve üzeri	Sınıf Öğretmeni				

**Tablo 21. Kurumda Gerçekleşen Öğretmen Sirkülasyonunun Oranı**

	Yıl İçerisinde Kurumdan Ayrılan Öğretmen Sayısı			Yıl İçerisinde Kurumda Göreve Başlayan Öğretmen Sayısı		
	2021	2022	2023	2021	2022	2023
<b>TOPLAM</b>	2	2	2	2	3	2

**Tablo 22: Bölümlü Mehmet Akif Ersoy İlkokulu Personelinin Katıldığı Hizmet İçi Programlar (Kurs ve Seminer)**

Adı ve Soyadı	Görevi	Katıldığı Hizmet İçi Program Sayısı (2024 Yılı Mayıs Ayı İtibarıyla)
Onur ARTAN	Okul Müdürü	53
Kemal TOPÇU	Müdür Yardımcısı	44
Murat TURAN	Sınıf Öğretmeni	21
Şeyma Betül GÜMÜŞ	Sınıf Öğretmeni	15

**Tablo 23. Kurumdaki Mevcut Hizmetli/ Memur Sayısı**

	Görevi	Erkek	Kadın	Eğitim Durumu	Hizmet Yılı	Toplam
1	Memur	0	0	-	-	0
2	Hizmetli	0	1	Lise	1	1
3						
4						
5						
6						

**Tablo 24: Okul/kurum Rehberlik Hizmetleri**

Mevcut Kapasite				Mevcut Kapasite Kullanımı ve Performans					
Psikolojik Danışman Norm Sayısı	Görev Yapan Psikolojik Danışman Sayısı	İhtiyaç Duyulan Psikolojik Danışman Sayısı	Görüşme Odası Sayısı	Danışmanlık Hizmeti Alan			Rehberlik Hizmetleri İle İlgili Düzenlenen Eğitim/Paylaşım Toplantısı vb. Faaliyet Sayısı		
				Öğrenci Sayısı	Öğretmen Sayısı	Veli Sayısı	Öğretmenlere Yönelik	Öğrencilere Yönelik	Velilere Yönelik
0	0	0	0	0	0	0	0	0	0

### 2.7.3. Teknolojik Düzey

Okul/kurumun teknolojik altyapısı ve teknolojiyi kullanabilme düzeyi belirlenir. Okul/kurumlarda derslerde ve ders dışı etkinliklerde kullanılmakta olan araç gereçlerin sayısı ve ihtiyaç durumu belirlenmelidir. Bu aşamada okul/kurumda hangi işlemlerin elektronik ortamda yapıldığı, gelecekte hangi iş ve işlemlerin elektronik ortamda yapılmasının düşünüldüğü de belirtilmelidir.

**Tablo 25: Teknolojik Araç-Gereç Durumu**

Araç-Gereçler	2021	2022	2023	İhtiyaç
Akıllı Tahta Sayısı	0	0	4	Yok
Masaüstü Bilgisayar Sayısı	2	2	3	1
Taşınabilir Bilgisayar Sayısı	0	0	1	2
Fotokopi Makinası Sayısı	1	1	1	1
Tarayıcı	1	1	2	Yok
Televizyon	0	0	0	1

Okul/kurumun fiziki mekânlar açısından mevcut ve ihtiyaç durumunun da ortaya konulması gerekmektedir.

**Tablo 26. Fiziki Mekân Durumu**

Fiziki Mekân	Var	Yok	Adedi	İhtiyaç	Açıklama
Öğretmen Çalışma Odası		x		1	
Ekipman Odası		x		1	
Kütüphane	x		1		
Rehberlik Servisi		x		1	
Resim Odası		x		1	
Müzik Odası		x		1	
Çok Amaçlı Salon		x		1	
Spor Salonu		x		1	

## 2.7.4.Mali Kaynaklar

Kurumun mali kaynakları, bütçe büyüklüğü, döner sermaye, okul-aile birliği gelirleri, kantin vb. gelirler ve harcama kalemleri ortaya konulur. Bütçe işlemlerinin kim tarafından yürütüldüğü belirtilir. Enflasyon oranı da dikkate alınarak plan dönemi boyunca gerçekleşecek kaynak artışı tahmini olarak belirlenir.

**Tablo 27: Kaynak Tablosu**

Kaynaklar	2024	2025	2026	2027	2028
Genel Bütçe	10.000	15.000	20.000	25.000	30.000
Okul Aile Birliği	15.000 TL	20.000 TL	25.000 TL	30.000 TL	35.000 TL
Özel İdare	0	0	0	0	0
Kira Gelirleri	0	0	0	0	0
Döner Sermaye	0	0	0	0	0
Dış Kaynak/Projeler	0	0	0	0	0
Diğer	1.000 TL	2.000 TL	3000 TL	3.000 TL	4.000 TL
TOPLAM	26.000 TL	37.000 TL	48.000 TL	58.000 TL	69.000 TL

Okul bütçesinde giderler aşağıdaki başlıklar altında toplanabilir. Harcama türleri okul özelliklerine göre çeşitlilik gösterebilir.

**Tablo 28: Harcama Kalemleri**

Harcama Kalemi	Çeşitleri
Personel	Sözleşmeli olarak çalışan personelin (sekreter temizlik, güvenlik) ücret, vergi, sigorta vb. giderleri :0
Onarım	Okul/kurum binası ve tesisatlarıyla ilgili her türlü küçük onarım; makine, bilgisayar, yazıcı vb. bakım giderleri: 100.000 TL
Sosyal-sportif faaliyetler	Etkinlikler ile ilgili giderler: 30.000 TL
Temizlik	Temizlik malzemeleri alımı: 70.000 TL
İletişim	Telefon, faks, internet, posta, mesaj giderleri: 2.500 TL
Kırtasiye	Her türlü kırtasiye ve sarf malzemesi giderleri: 55.000 TL

**Tablo 29:Gelir-Gider Tablosu**

YILLAR	2021		2022		2023	
	GELİR	GİDER	GELİR	GİDER	GELİR	GİDER
Temizlik	20.000TL	2.500 TL	26.000 TL	3.000 TL	32.500 TL	3.500 TL
Küçük Onarım		4.000 TL		4.000 TL		4.000 TL
Bilgisayar Harcamaları		2.000 TL		2.000 TL		2.500 TL
Büro Makinaları Harcamaları		1.000 TL		1.000 TL		2.500 TL
Telefon		0		0		0
Sosyal Faaliyetler		1.000 TL		1.000 TL		2.000 TL
Kırtasiye		2.500 TL		3.000 TL		3.000 TL
GENEL		7.000 TL		12.000 TL		15.0

### 2.7.5.İstatistikî Veriler

Okulla ilgili her türlü sayısal veriler geriye dönük olarak (en az 3 yıllık) verilir. İstatistikî veriler kapsamında incelenecek hususlar;

- Öğrenci durumu (genel mevcut, ortalama sınıf mevcudu, mevcudu en fazla olan ve en az olan sınıf mevcudu sayısı, kaynaştırma eğitime tabi öğrenci sayısı vs.)
- Öğrenci kursları (kurs açılan dersler, katılan öğrenci sayısı, görev alan öğretmenlerin sayısı, kursun akademik başarıya olan katkısı vs.)
- Okul/kurumun akademik başarısı (ulusal düzeyde yapılan sınavlarda başarı sağlayan öğrenci sayısı ve mevcuda oranı, il başarı sırası, sınıfını doğrudan geçen öğrenci sayısı/oranı, sınıf tekrarı yapan öğrenci sayısı/oranı vb.)
- Okul/kurumda yapılan sosyal faaliyetlerin (kutlamalar, anma günü, kermes vb.) neler olduğu, bunlarda görev alan öğretmen, öğrenci velilerin sayısı, katılım oranı belirtilir.
- Okul/kurumda yapılan kültürel faaliyetlerin (gezi, sergi vb.) neler olduğu; kültürel faaliyetlerde görev alan öğretmen, öğrenci velilerin sayısı, katılım oranı belirtilir.
- Okul/kurumun bilimsel araştırmaları (Okulun paydaşlarınca yapılan bilimsel araştırmalar belirtilir.),
- Okul/kurumun bilimsel yayınları (Okul/kurum ya da okul paydaşlarınca yayımlanan kitap, makale vb. bilimsel yayımlardan bahsedilir.),
- Spor kulübü faaliyetleri (Hangi branşlarda takım oluşturulduğu, antrenör sayısı, lisanslı öğrenci sayısı, bu alanda kazanılan başarılar, mezun olduktan sonra spora devam eden öğrenci sayısı vb. belirtilir.),

- Öğrenci devam durumu (öğrencilerin devamsızlık ortalaması, önceki yılda devamsızlıktan kalan öğrenci sayısı, bu yıl sürekli devamsızlık yapan öğrenci sayısı, önceden devamsız olup da devamı sağlanan öğrenci sayısı),
- Sosyal kulüplerin çalışması (kurulan sosyal kulüpler ve bunların gerçekleştirdiği projeler),
- Personel devam durumu (personelin sevk alma durumu, zorunlu izinler hariç alınan izin süreleri, sevk alma sıklığı-haftalık sevk sayısı-alınan rapor sayısı),
- Rehberlik hizmetleri (yararlanan öğrenci sayısı ve diğer faaliyetleri),
- Engelli öğrenciler için kolaylaştırıcı çalışmalar (engelli öğrencilerin sayısı ve engel çeşitleri ile bunların yaşamını kolaylaştırmak için alınan önlemler),
- Okulun dış çevre (MEB, belediye, AB, TÜBİTAK, MEM) tarafından düzenlenen faaliyet ve projelere katılma ve bu projelerden yararlanma durumu,
- Okul/kuruma ulaşım,
- Fiziki mekânlar (Spor salonu, çok amaçlı salon, BTS, laboratuvar, sınıflar, idari odalar, öğretmenler odası vs. kullanıma uygunluğu, kullanılma sıklığı, binanın dış ve iç ses yalıtımı, danışma, ziyaretçi odası vs. belirtilmelidir.),

Bu bölümde istenen istatistiki bilgilerden bir kısmı planın diğer bölümlerindeki tablolarda belirtilmiştir. Bir kısmı da aşağıdaki tablolarda belirtilmiştir. İstenen bazı istatistiki bilgilerle ilgili veriler ise okulumuzda mevcut değildir.

**Tablo 30: Bölümlü Mehmet Akif Ersoy İlkokulu Öğrenci Sayıları**

SINIFI	Kız	Erkek	Toplam
1 /A SINIFI	4	4	8
2 /A SINIFI	3	3	6
3 /A SINIFI	6	4	10
4 /A SINIFI	6	4	10
<b>TOPLAM</b>	<b>19</b>	<b>15</b>	<b>34</b>
<b>Kaynaştırma Öğrencisi</b>	<b>0</b>	<b>0</b>	<b>0</b>
<b>Yabancı Uyruklu Öğrenci</b>	<b>0</b>	<b>0</b>	<b>0</b>

**Tablo 31: Çalışan Bilgileri**

Unvan	Erkek	Kadın	Toplam
İdari Personel (Okul Müdürü ve Müdür Yardımcısı)	2	0	2



Sınıf Öğretmeni	1	1	2
Branş Öğretmeni	0	0	0
Rehber Öğretmen	0	0	0
Yardımcı Personel	0	1	1
Güvenlik Personeli	0	0	0
Toplam Çalışan Sayıları	3	2	5
Ücretli Öğretmen Sayısı	0	2	2

**Tablo 32: Bölümlü Mehmet Akif Ersoy İlkokulu Öğrenci Devamsızlık Durumu**

Yıllara Göre Devamsızlık Durumu
2020 – 2021 Eğitim Öğretim Yılı 20 Gün ve Üzeri: Covid 19 dönemi 2020 – 2021 Eğitim Öğretim Yılı Sürekli Devamsız: 2 öğrenci 2021 – 2022 Eğitim Öğretim Yılı 20 Gün ve Üzeri: 4 öğrenci 2021 – 2022 Eğitim Öğretim Yılı Ortalama Devamsızlık 6 gün 2021 – 2022 Eğitim Öğretim Yılı Sürekli Devamsız: 2 öğrenci 2022 – 2023 Eğitim Öğretim Yılı 20 Gün ve Üzeri: 3 öğrenci 2022 – 2023 Eğitim Öğretim Yılı Ortalama Devamsızlık 5 gün 2022 – 2023 Eğitim Öğretim Yılı Sürekli Devamsız öğrenci Yoktur. 2023 – 2024 Eğitim Öğretim Yılı 20 Gün ve Üzeri: 2 öğrenci 2023 – 2024 Eğitim Öğretim Yılı Ortalama Devamsızlık 4 gün 2023 – 2024 Eğitim Öğretim Yılı Sürekli Devamsız öğrenci Yoktur.

**Tablo 33: Çalışanların Hak Ettiği Ödüller**

Our ARTAN	Okul Müdürü	Başarı Belgesi Üstün Başarı Belgesi	4 1
Kemal TOPÇU	Müdür Yardımcısı	Başarı Belgesi Üstün Başarı Belgesi Maaşla Ödüllendirme Teşekkür Belgesi	4 1 1 3
Murat TURN	Sınıf Öğretmeni	Başarı Belgesi	2
Şeyma Betül GÜMÜŞ	Sınıf Öğretmeni	Başarı Belgesi	2

**Tablo 34: Okul Yerleşkesine Ait Bilgiler**

Okul Bölümleri	Özel Alanlar	Var	Yok
Okul Kat Sayısı	2	Çok Amaçlı Salon	X
Derslik Sayısı	4	Çok Amaçlı Saha	X
Derslik Alanları (m2)	50	Z-Kütüphane	X
Kullanılan Derslik Sayısı	4	Fen Laboratuvarı	X
Şube Sayısı	4	Bilgisayar Laboratuvarı	X
İdari Odaların Alanı (m2)	15	İş Atölyesi	X

Öğretmenler Odası (m2)	12	Beceri Atölyesi		X
Okul Bahçesi (Açık Alan)(m2)	1037	Resim Odası		X
Okul Kapalı Alan (m2)	360	Müzik Pdası		X
Tuvalet Sayısı	4	Ekipman Odası		X

## 2.8. Çevre Analizi (PESTLE)

Çevre analiziyle okul üzerinde etkili olan veya olabilecek politik, ekonomik, sosyo-kültürel, teknolojik, yasal çevresel dış etkenlerin tespit edilmesi amaçlanır. Dış çevreyi oluşturan unsurlar (nüfus, demografik yapı, coğrafi alan, kentsel gelişme, sosyokültürel hayat, ekonomik, sosyal, politik, kültürel durum, çevresel, teknolojik ve rekabete yönelik etkenler vb.) okulun kontrolü dışındaki koşullara bağlı ve farklı eğilimlere sahiptir. Bu unsurlar doğrudan veya dolaylı olarak okulun faaliyet alanlarını etkilemektedir.

Bu bölümde, okulu etkileyen ya da etkileyebilecek dış çevre eğilimleri ve koşulları değerlendirilmiştir.

Bu analiz ile elde edilen veriler, GZFT analizinin “fırsatlar” ve “tehditler” bölümlerinin oluşturulmasında zemin oluşturur. Tespit ile ihtiyaçların belirlenmesi ise stratejilerin geliştirilmesinde önemli bir rol oynaymaktadır. Söz konusu etkenlerin tespit edilmesinde PESTLE matrisinden faydalanılmıştır.

Okul ve kurum dış çevrede meydana gelebilecek değişiklikleri sürekli olarak izleyerek analiz etmek, ortaya çıkabilecek fırsat-tehditleri önceden tahmin edip gerekli önlemleri almak zorundadır.

Okul içi analizde, sağlıklı bir şekilde ortaya konan güçlü ve zayıf yönler, çevre analizi aşamasında elde edilecek fırsatlar ve tehditler ile birlikte değerlendirilip en uygun stratejiler belirlenmiştir.

**Tablo 35: PESTLE Analiz Tablosu**

<b>Politik-Yasal etkenler</b>	<b>Ekonomik etkenler</b>
<p>1. Üst politika belgeleriyle uyumlu eğitim politikaları oluşturulmasına devam edilmesi, uzun vadeli eğitim politikaları oluşturulması, müdürlüğümüz olarak bu politikaların çıktılarına göre hareket edilmesi.</p> <p>2. Mahallemizden il ve ilçe belediye yönetimlerinin bazı kademelerinde görev yapan siyasiler bulunmaktadır.</p> <p>3. Mahallemizden farklı meslek gruplarından alanında başarılı göstermiş üst düzey bürokrat ve akademisyenler bulunmaktadır.</p> <p>4. Son çıkan Yerel Yönetimler Yasası ile mahallemizdeki belediye kapanmış, mahalle halkının politik siyasi davranışları biraz daha azalmış.</p> <p>5. Sahiplenme duygusunun yüksek olduğu tüm eğitim paydaşlarının katkılarının alınmasına önem verilmesi.</p>	<p>1. Mahallemizde bulunan Bölümlü Çay-Kur çay fabrikası mahalle insanı için çok önemli bir istihdam alanı oluşturmaktadır.</p> <p>2. Mahallemizde hemen her aile çay üretiminden önemli oranda ekonomik katkı sağlamaktadır.</p> <p>3. Mahallemizde taşıma - nakliye kooperatifçiliği kurulup çay-kur çay fabrikasının ham maddesini taşımaktadır.</p> <p>4. Yine bir kısım mahalle yetişkin insanı Solaklı Vadisi üzerindeki özel çay fabrikalarında çalışmaktadır.</p> <p>5. Fındık üretimi çok az bir ekonomik gelir sağlamaktadır.</p>
<b>Sosyokültürel etkenler</b>	<b>Teknolojik etkenler</b>
<p>1. Gelenek-göreneklere yansıtılmaya olanak verecek çalışmalara ağırlık verilmesine devam edilmesi.</p> <p>2. Parçalanmış ailelere ve çocuklarına yönelik rehberlik ve psikolojik danışma hizmetlerinin türü ve sayısının okul aile birliği ile birlikte artırılması faaliyetlerinin sürdürülmesi.</p> <p>3. Çevrede öğrencileri alıkoyacak zararlı mekânların bulunmaması.</p> <p>4. Bölge insanı daha çok ticari faaliyetlere meyilli olup sosyal, sanatsal ve kültürel etkinliklere yeterince ilgi duymamaktadır</p>	<p>1. Mahalle insanı teknolojik gelişmelere açıktır.</p> <p>2. Mahallede hemen her evde bilgisayar kullanılmaktadır.</p> <p>3. Mahallemizde internet kullanımı yüzde yetmişler düzeyindedir.</p> <p>4. Ailelerin tv. İzleme, internet kullanma gibi teknolojiye fazla bağımlı olmaları öğrenciyi yeterli zamanı ayıramama sonucunu doğurması.</p>
<b>Çevresel Etkenler</b>	
<p>1. Okul çevresinde trafik yoğunluğu, gürültü ve çevre kirliliği olmaması.</p> <p>2. Mahalleyi tamamen kaplayan çay bahçelerine zirai gübre kullanımı sonucu su ve toprağın kalitesini kaybetmesi.</p> <p>3. Yoğun zirai gübreleme sonucu arıcılık vb. faaliyetlerin yapılamaması ve bazı canlı türlerinin azalması.</p> <p>4. Yoğun zirai gübreleme sonucu özellikle meyve türü bazı bitkilerin veimsizleşmesi,</p> <p>5. Arazi yapısının uygunsuzluğu ve fazla yağış alması sonucu mahallede sık sık heyalan olması.</p> <p>4. Ekolojik dengeyi korumaya yönelik çalışmalara ve eğitimlere toplum, yerel yönetim, STK'ların vb. desteğinin alınarak devam edilmesi.</p>	

## **2.9. GZFT Analizi**

Durum analizi kapsamında kullanılacak temel yöntemlerden birisi de GZFT analizidir. Bu analiz, okulu etkileyen koşulların sistematik olarak incelendiği bir yöntemdir. Bu kapsamda, okulun güçlü ve zayıf yönleri ile okul dışında oluşabilecek fırsatlar ve tehditler belirlenmiştir.

Bu yaklaşım, planlama yapılırken okulun güçlü ve zayıf yönleri ile karşı karşıya olduğu fırsatları ve tehditleri analiz etmeye ve geleceğe dönük stratejiler geliştirmeye yardımcı olmuştur.. Bu analiz, stratejik planlama sürecinin diğer aşamaları için temel teşkil eder. Stratejik planın başarılı bir şekilde uygulanmasında okul tarafından belirlenen stratejilerin GZFT analizi sonuçlarıyla uyumlu olmasına özen gösterilmiştir.

### **İçsel Faktörler**

#### **Güçlü Yönler**

##### **2.9.1. Güçlü ve Zayıf Yönler**

Güçlü yönler okul tarafından kontrol edilebilen, okul amaç ve hedeflerine ulaşırken yararlanabileceği, yüksek değer ürettiği ya da başarılı performans gösterdiği ve paydaşların okulun olumlu içsel özellikleri olarak gördüğü hususlardır. Güçlü yönler yetenekli iş gücü ve güçlü mali yapı gibi somut hususlar olabileceği gibi liderlik ya da destekleyici kurum kültürü gibi soyut hususlar da olabilir. Zayıf yönler ise okulun başarısını etkileyebilecek eksiklikleri ya da gelişmeye açık alanlarıdır. Başka bir ifadeyle okulun üstesinden gelmesi gereken olumsuz yönleridir. Zayıf yönlerin belirlenmesinde “Neleri iyileştirmeliyiz?” sorusuna odaklanılmıştır.

##### **2.9.2. Fırsatlar ve Tehditler**

Fırsatlar, okulun kontrolü dışında ortaya çıkan ve okul için avantaj sağlaması muhtemel olan etken ya da durumlardır. Tehditler ise okulun kontrolü dışında gerçekleşen ve olumsuz etkilerinin önlenmesi ya da sınırlandırılması gereken unsurlardır. Okulu etkileyebilecek politik, ekonomik, sosyokültürel, teknolojik ya da siyasi etkenlerin bu kapsamda değerlendirilmesi yapılmıştır.

Güçlü ve zayıf yönler ile fırsatlar ve tehditler arasında duruma göre geçişkenlik olabilir. Örneğin, personel sayısının az olması zayıf bir yön olabileceği gibi personel, okulun kontrolü dışında bütçe imkânları çerçevesinde okula tahsis edildiği için bir tehdit olarak da değerlendirilebilir. Aynı şekilde bütçe imkânlarının iyi olması güçlü yön olabileceği gibi okulun talep ettiği ödeneği merkezi bütçeden alabilmesi nedeniyle fırsat olarak da algılanabilir.

GZFT analizinde aşağıdaki faktörlerin dikkate alınmıştır.

- Çevre analizi bulguları, üst politika belgelerinde yer alan amaçlar ve politikalar ile kurumsal sorumluluklar
- Okul/kurumların önceki dönem stratejik planında da yer alan ilgili amaç ve hedefleri
- Toplantı Tutanaqları (zümre toplantıları, veli toplantıları vd.)
- Paydaş analizi sonuçları

GZFT analizi sonuçlarının değerlendirilmesinin ilk aşamasında, güçlü ve zayıf yönler ile fırsatlar ve tehditler (Tablo 19) kullanılarak belirlendi.

**Tablo 36. GZFT Listesi**

İç Çevre		Dış Çevre	
Güçlü Yönler	Zayıf Yönler	Fırsatlar	Tehditler
1.Sınıf mevcutlarının az olması. 2. Öğrencilerin okula ulaşmalarının çok kolay olması. 3.Öğrencilerin okul idaresine ve öğretmenlere çok kolay ulaşabiliyor olması. 4.Okulda ve okul çevresinde öğrencilerin kendilerini çok güvende hissetmeleri. 5. Personellerimizin ekip ruhuna sahip olması. 6.Yöneticilerin yeniliğe açık bulunması. 7.Öğretmenlerin genç olması, teknolojiyi iyi kullanmaları ve her türlü yeni gelişmelere açık olmaları 8. Öğretmenlerimiz alanlarıyla ilgili gelişmeleri takip ederek bilgilerini güncellemektedirler. 9. Demokratikve şeffaf bir yönetim olması. 10. Mekânın küçüklüğü ve çalışan sayısının azlığı nedeniyle hızlı ve sağlıklı iletişim olması. 11. Velilerimizin çoğunlukla genç olması ve teknolojik donanımlı olması.	1.Öğrenci sayısının Ggiderek azalması 2.Bireysel yetenekleri olan öğrencilere yönelik gerekli çalışmaların yeterince yapılamaması. 2.Öğrencilere yönelik motivasyon ve ödüllendirme çalışmalarının yeterince yapılamaması. 3.Okul rehberlik servisinin olmaması. 4.Öğrencilerin yönlendirilmesinde aile desteğinin az olması. 5.Bir öğretmen dışındaki personelin mahalle dışında oturuyor olmaları. 6.Okul binasının fiziksel yetersizliği. 7.Bilişim Teknolojileri Sınıfımızın ve Fen ve Teknoloji Laboratuvarının olmaması. 8.Okulumuzun kantininin olmaması. 9.Zengin bir kütüphane olmaması, okul, sınıf araç-gereçlerinin	1.Mahallemizden il ve ilçe belediye yönetimlerinin bazı kademelerinde görev yapan siyasiler bulunmaktadır. 2.Mahallemizden farklı meslek gruplarından alanında başarı göstermiş üst düzey bürokrat ve akademisyenler bulunmaktadır. 3. Mahallemizde bulunan çay-kur çay fabrikası mahalle insanı için önemli bir istihdam alanı oluşturmaktadır. 4.Mahallemizde hemen her aile çay üretiminden önemli oranda ekonomik katkı sağlamaktadır. 5.Çevrede öğrencileri alıkoyacak zararlı mekânların bulunmaması. 6.Mahalle insanı teknolojik gelişmelere açıktır. 7.Mahallede hemen her evde bilgisayar kullanılmaktadır. 8.Mahallemizde internet kullanımı yüzde yetmişler düzeyindedir. 9.Okul çevresinde trafik yoğunluğu, gürültü ve çevre kirliliği olmaması.	1.Son çıkan Yerel Yönetimler Yasası ile mahallemizdeki belediye kapanmış, mahalle halkının politik siyasi davranışları biraz daha azalmış. 2.Hızlı nüfus artışı ile tarım alanlarının bölünmesi sonucu azalması mahalle halkının ilçe ve il dışına göç etmesine neden olmuştur. 3.Çay-kur çay fabrikası dışında herhangi bir istihdam alanı olmaması mahalle halkının dışarıya göçünü hızla artırmıştır. 3.Mahallemizden dışarıya yoğun göç olmaktadır. 4.Bölge insanı daha çok ticari faaliyetlere meyilli olup sosyal, sanatsal ve kültürel etkinliklere yeterince ilgi duymamaktadır. 5.Ailelerin tv. İzleme, internet kullanma gibi teknolojiye fazla bağımlı olmaları öğrenciye yeterli zamanı ayıramama sonucunu doğurması. 6.Mahalleyi tamamen kaplayan çay bahçelerine zirai gübre kullanımı sonucu su ve toprağın kalitesini kaybetmesi. 7.Yoğun zirai gübreleme sonucu arıcılık vb. faaliyetlerin yapılamaması ve bazı canlı türlerinin azalması. 8. Arazi yapısının uygunsuzluğu ve fazla yağış alması sonucu mahallede sık sık heyelan olması. Mahalle içinde bazı alanların afet bölgesi ilan edilmesi.

	yetersiz ve eski olması. 10.Okul bahçesine büyük taşıtların giremiyor olması.		
--	--	--	--

GZFT analizinin yalnızca güçlü ve zayıf yönler ile fırsatlar ve tehditlerin tespiti olarak algılanmaması gerekir. GZFT analizinin amacı güçlü ve zayıf yönler ile fırsatlar ve tehditler arasındaki ilişkileri analiz ederek strateji geliştirme sürecine yön vermektir. GZFT analizi çalışmasını takiben, stratejilerin belirlenmesine yardımcı olacak tamamlayıcı bir çalışma Tablo 20'deki şablon çerçevesinde yapıldı. Bu kapsamda, GZFT analizi sonuçlarıyla stratejiler arasındaki ilişki belirlendi.

**Tablo 37: GZFT Stratejileri**

	<b>Fırsatlar</b>	<b>Tehditler</b>
<b>Güçlü Yönler</b>	1-Öğrenci sayısının az olması nedeniyle doğa gezileri, tarihi ve turistik yerl gezilerinin kolay organize edilmesi daha çok yapılması 2- Çevrede öğrencileri alıkoyacak zararlı mekânların bulunmaması nedeniyle öğrencilerin tatil günlerinde de okulu ve çevresini rahatlıkla kullanması.	1- Yeniliğe açık yönetici ve öğretmenlerle mahalle insanını sosyal, sanatsal ve kültürel etkinliklere yönlendirme.
<b>Zayıf Yönler</b>	1- Mahallemizde bulunan çay-kur çay fabrikasının mahalle insanı için önemli bir istihdam alanı olabileceği için öğrenci sayısındaki azalmanın önlenmesi. 2- Mahallemizden farklı meslek gruplarından alanında başarı göstermiş üst düzey bürokrat ve akademisyenler, sayisiler okul eksikliklerinin giderilmesine katkı sunabilir.	1.Öğrencilerin yönlendirilmesinde aile desteğinin az olması nedniyle ilgili kişilerle okulda konferans ve toplantılar düzenlenmesi 2-Ailelerin tv. izleme, internet kullanma gibi teknolojiye fazla bağımlı olmaları öğrenciye yeterli zamanı ayıramama sonucununu gidermek için okul personeli ve uzman kişilerle velilerin bilgilendirilmesi.

## **2.10. Tespit ve İhtiyaçların Belirlenmesi**

Gelişim ve sorun alanları analizi ile GZFT analizi sonucunda ortaya çıkan sonuçların planın geleceğe yönelim bölümü ile ilişkilendirilmesi ve buradan hareketle hedef, gösterge ve eylemlerin belirlenmesi sağlanmaktadır.

Gelişim ve sorun alanları ayrımında eğitim ve öğretim faaliyetlerine ilişkin üç temel tema olan Eğitime Erişim, Eğitimde Kalite ve kurumsal Kapasite kullanılmıştır. Eğitime erişim, öğrencinin eğitim faaliyetine erişmesi ve tamamlamasına ilişkin süreçleri; Eğitimde kalite, öğrencinin akademik başarısı, sosyal ve bilişsel gelişimi ve istihdamı da dâhil olmak üzere eğitim ve öğretim sürecinin hayata hazırlama evresini; Kurumsal kapasite ise kurumsal yapı, kurum kültürü, donanım, bina gibi eğitim ve öğretim sürecine destek mahiyetinde olan kapasiteyi belirtmektedir.

### 3. GELECEĞE BAKIŞ

Okul Müdürlüğümüzün Misyon, vizyon, temel ilke ve değerlerinin oluşturulması kapsamında öğretmenlerimiz, öğrencilerimiz, velilerimiz, çalışanlarımız ve diğer paydaşlarımızdan alınan görüşler, sonucunda stratejik plan hazırlama ekibi tarafından oluşturulan Misyon, Vizyon, Temel Değerler; Okulumuz üst kurulana sunulmuş ve üst kurul tarafından onaylanmıştır.

#### 3.1.Misyon

##### MİSYONUMUZ

*Atatürk'ün çizdiği çağdaş değerlere sahip, sosyal etkinlikleri olan, Türkçeyi doğru ve yerinde kullanan ve geleceğe daha başarılı nesiller yetiştiren bir okul olmak.*

#### 3.2.Vizyon

##### VİZYONUMUZ

*Okulumuzdan, araştıran, kendini her ortamda ifade edebilen, çağdaş değerlere saygılı, olumlu kişilik özellikleri kazanmış bireyler yetiştirmek.*

Tablo 38:Bölümlü Mehmet Akif Ersoy İlkokulu Temel Değerler ve İlkeler Tablosu

##### İLKELER VE DEĞERLERİMİZ

1. Kurumda çalışan herkesin katılımı ile sürecin devamlı olarak iyileştirileceğine ve geliştirileceğine inanma,
2. Sağlıklı bir çalışma ortamı içerisinde çalışanları tanıyarak fikirlerine değer verme ve işimizi önemseme,
3. Mevcut ve potansiyel hizmet bekleyenlerin ihtiyaçlarına odaklanma,
4. Kendimizi geliştirmeye önem verme, yenilikçi fikirlerden yararlanma,
5. Demokrasi, milli birlik ve beraberlik, vatan sevgisi konularında farkındalığı artırma,
6. Atatürk İlke ve İnkılaplarına bağlılık,
7. Karar verme süreçlerine paydaşların katılımına önem verme,
8. Çevreye karşı duyarlılık,
9. Çağdaş,
10. Ahlaklı,
11. Saygı,
12. Dayanışma, İşbirliği,
13. Disiplin, sorumluluk, başarı,
14. Önerilere açık olma,
15. Geleceğe yönelik planlama.



## **4. AMAÇ, HEDEF VE PERFORMANS GÖSTERGESİ İLE STRATEJİLERİN BELİRLENMESİ**

Strateji geliştirme, geleceğe yönelik “ideal” ve “ortak” bakışı yansıtır. Belirlenen vizyona ulaşmak için durum analizi sonucunda ortaya çıkan ihtiyaçlar çerçevesinde amaçlar ve bu amaçları gerçekleştirmeye yönelik hedefler belirlendi. Taslak amaç ve hedeflere ilişkin çalışmalar stratejik planlama ekibinin koordinasyonunda yürütüldü. Bu çalışmalar çerçevesinde, her bir hedef için hedef kartları oluşturuldu.

### **4.1. Amaçlar**

Vizyonu gerçekleştirmek ve misyonu yerine getirmek için ele alınması gereken başlıca alanları belirtirler. Belirlenen amaçlar; okulun durum analizinde ulaşılan tespitler ve ihtiyaçlarla uyumlu ve vizyona ulaşmaya yönelik okulun kurumsal dönüşümünü destekleyecek niteliktedir. Amaçlar, okulun misyonunun gerçekleştirilmesine katkıda bulunur. İddialı ama gerçekçi ve ulaşılabilir olmalı ve hedefler için bir çerçeve çizmelidir. Orta ve uzun vadeli bir zaman dilimini kapsar nitelikte olmalıdır. Üst politika belgesi olan stratejik planlarda yer alan amaçlarla uyumlu ve amaçları tamamlayıcı nitelikte olmalıdır.

Amaçlar; üst politika belgeleriyle okula verilmiş görevlerin yanı sıra okula özgü işler ve yeni politikalarla ilgili olan ihtiyaçları da kapsamaktadır. Ulaşılmak istenen nihai sonucu açık bir şekilde ifade etmektedir.

### **4.2. Hedefler**

Hedefler, amaçların gerçekleştirilmesine yönelik öngörülen çıktı ve sonuçların tanımlanmış bir zaman dilimi içerisinde nitelik ve nicelik olarak ifadesidir. Hedeflerin miktar ve zaman cinsinden ifade edilebilir olması gerekmektedir. Hedefler; okulun misyon, vizyon, temel değerleri ve amaçlarıyla tutarlı olmasına özen gösterilmiştir.

### **4.3. Performans Göstergeleri**

Performans göstergeleri, okul hedeflerine ne kadar etkili bir şekilde ulaştığını gösteren ve performansının ölçülebilir ölçümlerdir. Belirli bir faaliyetin başarı düzeyini veya arzu edilen bir hedefe doğru ilerlemeyi değerlendirmek için yaygın olarak kullanılır. Bir faaliyetin hedeflerle karşılaştırıldığında gerçekleştirilip gerçekleştirilmediğini veya nasıl gerçekleştirildiğini ölçmeyi mümkün kılacak göstergelerdir. Doğru yapılandırılmış göstergeler, izleme ve değerlendirmenin kaliteli olmasını sağlayacaktır.

### **4.4 Stratejilerin Belirlenmesi**

Stratejiler, okulun hedeflerine nasıl ulaşılacağını gösteren kararlar bütünüdür. İyi belirlenmiş stratejiler olmaksızın hedefleri etkili bir biçimde uygulamaya geçirmek mümkün değildir. Stratejiler, hedeflere yönelik belirlenir. Bir hedef için alternatif stratejiler değerlendirilerek bunlar arasından en fazla beş tanesine planda yer verilir. Stratejiler oluşturulurken okulun kaynakları ve farklı alanlardaki yetkinliği göz önünde bulundurulur. Stratejiler, hedeflerin hangi faaliyetlerle uygulamaya geçirileceğinin çerçevesini çizer.

Yukarıdaki genel açıklamalar yanında planımızdaki durum analizi bölümü, ilgili diğer bölümler ve 2024 – 2028 Stratejik Plan Hazırlama Rehberi ışığında amaç, hedef, performans göstergeleri ve stratejiler belirlendi.

Oklumuzun durumunu yansıtabilecek şekilde belirlenen amaç, hedef, performans göstergeleri ve stratejiler aşağıdaki tablolarda ayrıntılı belirtildi.

### Bölümlü Mehmet Akif Ersoy İlkokulu Amaç ve Hedeflere İlişkin Mimari

**Tablo 39: Bölümlü Mehmet Akif Ersoy İlkokulu Amaç ve Hedeflere İlişkin Mimari**

<b>TEMA:</b>	<b>EĞİTİM-ÖĞRETİME ERİŞİM VE KATILIM</b>
STRATEJİK AMAÇ 1.	Öğrencilerin eğitim öğretime etkin katılımlarıyla donanımlı olarak bir üst öğrenime geçişi sağlanacaktır.
Hedef 1.1.	Öğrenme kayıpları önleyici çalışmalar yapılarak azaltılacaktır.

<b>TEMA:</b>	<b>EĞİTİM VE ÖĞRETİMDE KALİTE</b>
STRATEJİK AMAÇ 2.	Öğrencilere medeniyetimizin ve insanlığın ortak değerleriyle çağın gereklerine uygun bilgi, beceri, tutum ve davranışlar kazandırılacaktır.
Hedef 2.1.	Öğrencilere evrensel değerler, sağlıklı yaşam ve çevre bilinci duyarlılığı kazandırılacaktır.

<b>TEMA:</b>	<b>KURUMSAL KAPASİTE</b>
STRATEJİK AMAÇ 3	Eğitim ortamlarının fiziki imkânları geliştirilecektir.
Hedef 3.1.	Temel eğitimde okulların niteliğini arttıracak uygulama ve çalışmalara yer verilecektir.

<b>TEMA:</b>	<b>EĞİTİM VE ÖĞRETİMDE KALİTE</b>
STRATEJİK AMAÇ 4.	Temel eğitimde öğrencilerin kaliteli eğitime erişimleri fırsat eşitliği temelinde artırılarak bilişsel, duyuşsal ve fiziksel olarak çok yönlü gelişimleri sağlanacak ve temel hayat becerilerini edinmiş öğrenciler yetiştirilecektir.
Hedef 4.1.	Öğrencilerin bilimsel, kültürel, sanatsal, sportif ve toplum hizmeti alanlarında ders dışı etkinliklere katılım oranı arttırılacaktır.

<b>TEMA:</b>	<b>EĞİTİM-ÖĞRETİME ERİŞİM VE KATILIM</b>									
<b>STRATEJİK AMAÇ 1.</b>	Öğrencilerin eğitim öğretime etkin katılımlarıyla donanımlı olarak bir üst öğrenime geçişi sağlanacaktır.									
<b>Hedef 1.1.</b>	Öğrenme kayıpları önleyici çalışmalar yapılarak azaltılacaktır.									
<b>PG NO</b>	<b>Performans Göstergeleri</b>	<b>Hedefe Etkisi (%)</b>	<b>Başlangıç Değeri</b>	<b>2024 Hedef</b>	<b>2025 Hedef</b>	<b>2026 Hedef</b>	<b>2027 Hedef</b>	<b>2028 Hedef</b>	<b>İzleme Sıklığı</b>	<b>Rapor Sıklığı</b>
<b>PG 1.1</b>	İlkokullarda Yetiştirme Programına (İYEP) dâhil olan öğrencilerin Türkçe dersi kazanımlarına ulaşma oranı (%)	30	%50	%55	%60	%65	%70	%80	6 ay	12 ay
<b>PG 1.2</b>	İlkokullarda Yetiştirme Programına dâhil olan öğrencilerin matematik dersi kazanımlarına ulaşma oranı (%)	30	%50	%55	%60	%65	%70	%80	6 ay	12 ay
<b>PG 1.3</b>	20 gün ve üzeri özürsüz devamsızlık yapan öğrenci oranı (%)	20	%5	%4	%3	%2	%1	%0	6 ay	12 ay
<b>PG 1.4</b>	20 gün ve üzeri özürlü devamsızlık yapan öğrenci oranı (%)	20	%3	%2	%2	%1	%1	%0	6 ay	12 ay
<b>Koordinatör Birim</b>	Okul Müdürü, Müdür Yardımcısı									
<b>İşbirliği Yapılacak Birim(ler)</b>	İl Mem, İlçe Mem, Of Belediyesi, Of Kaymaklığı, Diğer okul ve kurumlar, Mahalle muhtarlıkları, RAM, Sivil Toplum Kuruluşları, Okul Aile Birliği, Sını fÖğretmeni, Veli, Rehber ve Psikolojik Danışma Hizmetleri Yürütme Komisyonu									
<b>Riskler</b>	Öğrencilerin kurs döneminde fazla devamsızlık yapmaları, Velilerin yeterli bilgi sahibi olmadıkları için bu tür kurslara karşı ön yargılı olmaları.									
<b>Stratejiler</b>	S.1. Öğrencilerin Türkçe dersindeki eksikleri tespit edilerek İYEP aracılığıyla akademik yeterliklerinin artırılması sağlanacaktır. S.2 Öğrencilerin matematik derslerindeki eksikleri tespit edilerek İYEP aracılığıyla akademik yeterliklerinin artırılması sağlanacaktır. S.3 Dijital platformlar aracılığıyla öğrencilerin tamamlayıcı ve destekleyici eğitim almaları sağlanacaktır. S.4 İYEP'in ders içeriklerine katkı sağlayacak etkinlik, okuma vb aktivitelerin zenginleştirilmesi sağlanacaktır. S.5 İYEP içerikleri öğrencinin hazır bulunuşluk seviyesi dikkate alınarak hazırlanacaktır. S.6 Öğrencilerin devamsızlık nedenleri tespit edilerek devamsızlığa neden olan etmenler giderilecektir.									
<b>Maliyet Tahmini</b>	17.000 TL									
<b>Tespitler</b>	İyep ve destek eğitim de dijital platformlar yanında yazılı ve görsel materyallerin de yeterince kullanılması.									
<b>İhtiyaçlar</b>	İyep öğrenci belirleme ve ölçme araçları,Öğrenci ders kitapları									

<b>TEMA:</b>	<b>EĞİTİM VE ÖĞRETİMDE KALİTE</b>									
<b>STRATEJİK AMAÇ 2.</b>	Öğrencilere medeniyetimizin ve insanlığın ortak değerleriyle çağın gereklerine uygun bilgi, beceri, tutum ve davranışlar kazandırılacaktır.									
<b>Hedef 2.1.</b>	Öğrencilere evrensel değerler, sağlıklı yaşam ve çevre bilinci duyarlılığı kazandırılacaktır.									
<b>PG NO</b>	<b>Performans Göstergeleri</b>	<b>Hedefe Etkisi (%)</b>	<b>Başlangıç Değeri</b>	<b>2024 Hedef</b>	<b>2025 Hedef</b>	<b>2026 Hedef</b>	<b>2027 Hedef</b>	<b>2028 Hedef</b>	<b>İzleme Sıklığı</b>	<b>Rapor Sıklığı</b>
<b>PG 2.1</b>	Öğrenci başına okunan kitap sayısı	40	%15	%18	%21	%24	%27	%30	6 ay	12 ay
<b>PG 2.2</b>	Sağlıklı ve dengeli beslenme ile ilgili düzenlenen faaliyet sayısı (Eğitim,faaliyet, gezi Proje, vb.)	30	%15	%20	%25	%30	%35	%40	6 ay	12 ay
<b>PG 2.3</b>	Çevre bilincinin artırılmasına yönelik düzenlenen faaliyet sayısı (Eğitim,faaliyet, gezi Proje, vb.)	30	%20	%23	%26	%29	%32	%35	6 ay	12 ay

<b>Koordinatör Birim</b>	Okul müdürü, Müdür yardımcıları, Sınıf öğretmenleri, Okul Rehberlik ve Psikolojik Danışma Hiz. Yürütme Komisyonu
<b>İşbirliği Yapılacak Birim(ler)</b>	İlçe Sağlık Birimleri, İlçe Milli Eğitim Müdürlüğü, Of Belediyesi, Diğer okul ve kurumlar, RAM, Sivil Toplum Kuruluşları, Okul Aile Birliği
<b>Riskler</b>	Öğrencilere aile de kitap okuma ve sağlıklı beslenme konusunda yeterince rol model olacak kişilerin olmaması. Yeterli eğitimlerin sağlanamaması.
<b>Stratejiler</b>	S1 Okul kütüphanesi zenginleştirilecek, öğrencilerin kütüphaneden yararlanması sağlanacaktır. S2 Türkçe dersinde ders saatinin bir bölümü okumaya ayrılacak ve okul müdürlüğüne planlanan zamanlarda okuma etkinlikleri düzenlenecektir. S3 Serbest etkinlikler saati, öğrencilerin sanatsal, sportif ve kültürel faaliyetlere katılım sağlayacağı şekilde düzenlenecektir. S4 Öğrencilere sağlıklı ve dengeli beslenmelerine yönelik bilgilendirme eğitimleri ve etkinlikler yapılacaktır. S5 Öğrencilerin çevre bilincinin artırılmasına yönelik etkinlikler yapılacaktır. S6 Öğrencilere, nezaket ve görgü kuralları konusunda eğitimler verilerek konuya ilişkin etkinlikler düzenlenecektir.
<b>Maliyet Tahmini</b>	62.500 TL
<b>Tespitler</b>	Yapılan eğitimlere velilerin katılım oranının az olması. Verilen eğitimlerin sadece okulda kalması günlük hayatta uygulanması için velilerin yeterli desteği sağlamaması.
<b>İhtiyaçlar</b>	Eğitimler için diğer kurumlarla iş birliklerinin yapılması Bilgilendirme için afiş, broşür gibi materyallerin sağlanması

<b>TEMA:</b>	KURUMSAL KAPASİTE									
<b>STRATEJİK AMAÇ 3</b>	Eğitim ortamlarının fiziki imkânları geliştirilecektir.									
<b>Hedef 3.1.</b>	Temel eğitimde okulların niteliğini arttıracak uygulama ve çalışmalara yer verilecektir.									
<b>PG NO</b>	<b>Performans Göstergeleri</b>	<b>Hedef Etkisi (%)</b>	<b>Başlangıç Değeri</b>	<b>2024 Hedef</b>	<b>2025 Hedef</b>	<b>2026 Hedef</b>	<b>2027 Hedef</b>	<b>2028 Hedef</b>	<b>İzleme Sıklığı</b>	<b>Rapor Sıklığı</b>
<b>PG 3.1</b>	İyileştirilen fiziki mekân (derslikler, spor salonu, kütüphaneler, atölyeler vb.) sayısı.	100	0	1	2	3	4	5	6 ay	12 ay
<b>Koordinatör Birim</b>	Okul Müdürü									
<b>İşbirliği Yapılacak Birim(ler)</b>	Of Belediyesi ve Diğer Belediyeler, Kamu İdareleri, Sivil Toplum Kuruluşları, Mahalle Muhtarlığı, İlçe Milli Eğitim Müdürlüğü, Diğer okul ve kurumlar, Okul Aile Birliği									
<b>Riskler</b>	Belirlenen eksiklikler için yeterli bütçenin olmaması Yapılacak fiziki mekanlar için okuldayeterli alanın olmaması. (Okul binasının çok küçük olması.)									
<b>Stratejiler</b>	S1 Fiziki mekânların iyileştirilmesi için kamu idareleri, belediyeler ve işverenlerle iş birlikleri yapılacaktır. S2 Atölye ve laboratuvarların iyileştirilmesi için sektör ile iş birlikleri yapılacaktır.									
<b>Maliyet Tahmini</b>	172.000 TL									
<b>Tespitler</b>	İş birliği yapılacak birimlerden olumlu geri dönüşlerin olmaması Maaliyet konusunda yeterli parasal kaynakların olmaması									
<b>İhtiyaçlar</b>	Fiziki mekan için yeterli alanların oluşturulması Oluşturulacak alanlar için malzeme desteği									

<b>TEMA:</b>	EĞİTİM VE ÖĞRETİMDE KALİTE
--------------	----------------------------

<b>STRATEJİK AMAÇ 4.</b>	Temel eğitimde öğrencilerin kaliteli eğitime erişimleri fırsat eşitliği temelinde artırılarak bilişsel, duyuşsal ve fiziksel olarak çok yönlü gelişimleri sağlanacak ve temel hayat becerilerini edinmiş öğrenciler yetiştirilecektir.										
<b>Hedef 4.1.</b>	Öğrencilerin bilimsel, kültürel, sanatsal, sportif ve toplum hizmeti alanlarında ders dışı etkinliklere katılım oranı artırılacaktır.										
<b>PG NO</b>	<b>Performans Göstergeleri</b>		<b>Hedef Etkisi (%)</b>	<b>Başlangıç Değeri</b>	<b>2024 Hedef</b>	<b>2025 Hedef</b>	<b>2026 Hedef</b>	<b>2027 Hedef</b>	<b>2028 Hedef</b>	<b>İzleme Sıklığı</b>	<b>Rapor Sıklığı</b>
<b>PG 4.1.1</b>	Okulda bir eğitim ve öğretim döneminde bilimsel, kültürel, sanatsal ve sportif alanlarda en az bir faaliyete katılan öğrenci oranı (%)		25	%10	%12	%16	%20	%24	%28	6 ay	12 ay
<b>PG 4.1.2</b>	Bir eğitim ve öğretim yılında yerel, ulusal ve uluslararası proje, yarışma vb. etkinliklere katılan öğrenci oranı (%)		25	%3	%6	%10	%12	%15	%18	6 ay	12 ay
<b>PG 4.1.3</b>	Okulda bir eğitim ve öğretim yılında geleneksel çocuk oyunları alt başlığında en az bir faaliyete katılan öğrenci oranı (%)		25	%7	%10	%13	%16	%19	%22	6 ay	12 ay
<b>PG 4.1.4</b>	Okulda bir eğitim ve öğretim yılında geleneksel çocuk oyunlarına yönelik olarak düzenlenen alan/mekan sayısı.		25	0	1	2	3	4	5	6 ay	12 ay
<b>Koordinatör Birim</b>	Okul müdürü, Müdür yardımcısı, Sınıf Öğretmenleri										
<b>İşbirliği Yapılacak Birim(ler)</b>	İl Mem, İlçe Mem, Of Belediyesi, Of Kaymaklığı, Diğer okul ve kurumlar, Mahallemiz Muhtarlığı, RAM, Sivil Toplum Kuruluşları, Okul Aile Birliği, Veliler, Sınıf Öğretmenleri										
<b>Riskler</b>	<ul style="list-style-type: none"> <li>- Okul dışı imkânların oluşturulmasında ilgili kurum ve kuruluşların yeterli desteği göstermemesi,</li> <li>- Yaz dönemlerinde bölgesel değişim programlarına yeterli talep olmaması,</li> <li>- Öğrencilerin sosyal girişimcilik konusundaki isteksizliği,</li> <li>- Okullara kaynak aktarılmasında kullanılacak kriterlerin belirsiz olması,</li> </ul>										
<b>Stratejiler</b>	<p>S1 Her bir öğrencinin bir kulüp faaliyetinde aktif olarak yer alması sağlanarak kulüp faaliyetlerinin etkinliği artırılacaktır.</p> <p>S2 Öğrencilerin seviyelerine uygun olarak toplumsal sorunların çözümüne katkı sağlamak ve farkındalık oluşturmak amacıyla afet ve acil durum, çevre, eğitim, spor, kültür ve turizm, sağlık ve sosyal hizmetler alanlarında toplum hizmeti faaliyetlerine katılımları artırılacaktır.</p> <p>S3 Okul bünyesinde yarışmalar düzenlenecektir.</p> <p>S4 Diğer kurum ve kuruluşlarla iş birliği içerisinde yürütülen bilimsel, sosyal, kültürel, sanatsal ve sportif alanlardaki faaliyetler artırılacaktır.</p> <p>S5 Okul bahçesi çocukların geleneksel oyunlarla vakit geçirmelerini sağlayacak ve gelişimlerini destekleyecek şekilde etkin olarak kullanılacaktır.</p> <p>S6 Okul bünyesinde etkinlikler düzenlenecektir.</p> <p>S7 Öğrencilerin yerel, ulusal ve uluslararası proje ve yarışmalara katılmaları teşvik edilecektir.</p> <p>S8 E-okul sisteminde bulunan sosyal etkinlik modülünde gerçekleştirilen etkinlikler işlenecektir.</p> <p>S9 Okul bahçesi geleneksel çocuk oyunlarına yönelik düzenlenecektir.</p> <p>S10 Öğrenci seviyesi ve öğretim programı kazanımlarına uygun olarak geleneksel çocuk oyunları ders içi etkinliklerde kullanılacaktır.</p> <p>S11 Eğitim- öğretim yılı içerisinde okullarda geleneksel çocuk oyunları şenliği yapılacaktır.</p>										
<b>Maliyet Tahmini</b>	85.000 TL										
<b>Tespitler</b>	<ul style="list-style-type: none"> <li>- İlgili kurum ve kuruluşlarla iş birliği çalışmaları,</li> <li>- Okul bahçelerinin öğrencilerin çok yönlü gelişimini destekleyecek şekilde tasarlanması ve dersler ile ders dışı etkinliklerin kültürel kazanımlarla desteklenmesi,</li> <li>- Okul ve mahalle spor kulüpleri ile bölgesel değişim programları ve şartları elverişsiz okulların öğrenci ve öğretmenlerinin desteklenmesi için finansman sağlanması,</li> <li>- Okullar arası farklılıkları tespit etmek ve kaynakları adaletli bir şekilde paylaşım için sistem kurulması,</li> <li>- Hedeflenen başarıyı gösteremeyen öğrencilerin desteklenmesine yönelik mekanizmaların oluşturulması.</li> </ul>										
<b>İhityaçlar</b>	Okul bahçelerindeki oyun alanlarını düzenleme çalışmalarının yapılması. İlgili kurumlarla iş birliği çalışmalarının yapılması.										

## 4.5. Maliyetlendirme

Kurumumuz 2024-2028 Stratejik Planı'nın maliyetlendirilmesi sürecindeki temel gaye, stratejik amaç, hedef ve eylemlerin gerektirdiği maliyetlerin ortaya konulması suretiyle politika tercihlerinin ve karar alma sürecinin rasyonelleştirilmesine katkıda bulunmaktadır. Bu sayede, stratejik plan ile bütçe arasındaki bağlantı güçlendirilecek ve harcamaların önceliklendirilme süreci iyileştirilecektir.

Bu temel gayeden hareketle planın tahmini maliyetlendirilmesi şu şekilde yapılmıştır:

- ✓ Hedeflere ilişkin eylemler durum analizi çalışmaları sonuçlarından tespit edilmiştir,
- ✓ Eylemlere ilişkin tahmini maliyetler belirlenmiştir,
- ✓ Eylem maliyetlerinden hareketle hedef maliyetleri belirlenmiştir,
- ✓ Hedef maliyetlerinden yola çıkılarak amaç maliyetleri belirlenmiş ve amaç maliyetlerinden de stratejik plan maliyeti belirlenmiştir.
- ✓ Genel bütçe, valilikler, belediyeler ve okul aile birliklerinin yıllık bütçe artışları ve eğilimleri dikkate alındığında Kurumumuz 2024-2028 Stratejik Planı'nda yer alan stratejik amaçların gerçekleştirilebilmesi için tabloda da belirtildiği üzere beş yıllık süre için tahmini 240.000,00 TL'lik kaynağın elde edileceği düşünülmektedir.

**Tablo 40: 2024-2028 Stratejik Planı Kaynak Tablosu**

Kaynak Tablosu	2024	2025	2026	2027	2028	Toplam
Genel Bütçe	10.000	15.000	20.000	25.000	30.000	100.000
Valilikler ve Belediyelerin Katkısı	0	0	0	0	0	0
Diğer (Okul Aile Birlikleri)	15.000	20.000	25.000	35.000	45.000	140.000
<b>TOPLAM</b>	<b>25.000</b>	<b>35.000</b>	<b>45.000</b>	<b>60.000</b>	<b>75.000</b>	<b>240.000</b>

Müdürlüğümüz stratejik planında 4 hedef bulunmaktadır. Söz konusu hedeflere ilişkin bütçe dağılımları 5 yıllık olarak alttaki tabloda belirtilmiştir.

**Tablo 41: Tahmini Maliyet Tablosu**

Amaç ve Hedef No	2024	2025	2026	2027	2028	Beş Yıllık Toplam
AMAÇ 1	2.000	3.000	3.500	4.000	4.500	17.000
Hedef 1	2.000	3.000	3.500	4.000	4.500	
AMAÇ 2	7.500	10.000	12.500	15.000	17.500	62.500
Hedef 1	7.500	10.000	12.500	15.000	17.500	
AMAÇ 3	25.000	30.000	35.000	40.000	42.000	172.000
Hedef 1	25.000	30.000	35.000	40.000	42.000	
AMAÇ 4	5.000	10.000	15.000	25.000	30.000	85.000
Hedef 1	5.000	10.000	15.000	25.000	30.000	
AMAÇ TOPLAM	39.500	53.000	66.000	84.000	94.000	336.500

## 5. İZLEME VE DEĞERLENDİRME

İzleme, stratejik plan uygulamasının sistematik olarak takip edilmesi ve raporlanmasıdır. Değerlendirme ise uygulama sonuçlarının amaç ve hedeflere kıyasla ölçülmesi ile söz konusu amaç ile hedeflerin tutarlılık ve uygunluğunun analizi olarak tanımlanmaktadır. Stratejik planda ortaya konulan hedeflere ilişkin olarak yıllık iş planlarının oluşturulması ve hedeflere ilişkin somut göstergelerin geliştirilmesi önem arz etmektedir. Diğer taraftan, stratejik planın gerçekleştirilmesinde etkili bir izleme ve değerlendirme sisteminin kurulması temel kritik başarı faktörü olarak görünmektedir. 5018 sayılı kanun çerçevesinde hazırlanan yıllık raporların yanı sıra yıl içindeki uygulamaların takibine imkan tanıyacak belirli periyotları içeren raporlama ile uygulamaların izlenmesi ve gerekli değerlendirmelerin yapılarak faaliyetlerin sürekli olarak iyileştirilmesinin sağlanması öngörülmektedir.

Bölümlü Mehmet Akif Ersoy İlkokulu Müdürlüğü 2024-2028 Stratejik Planı İzleme ve Değerlendirme Modeli'nin çerçevesini;

1. 2024-2028 Stratejik Planı ve performans programlarında yer alan performans göstergelerinin gerçekleşme durumlarının tespit edilmesi,
2. Performans göstergelerinin gerçekleşme durumlarının hedeflerle kıyaslanması,
3. Sonuçların raporlanması ve paydaşlarla paylaşımı,
4. Gerekli tedbirlerin alınması süreçleri oluşturmaktadır.

Müdürlüğümüz 2024-2028 Stratejik Planında yer alan performans göstergelerinin gerçekleşme durumlarının tespiti yılda iki kez yapılacaktır. Yılın ilk altı aylık dönemini kapsayan birinci izleme kapsamında, Müdürlüğümüz strateji geliştirme birimi tarafından performans programlarında yer alan performans göstergelerinin gerçekleşme durumları tespit edilecektir. Göstergelerin gerçekleşme durumları hakkında hazırlanan rapor üst yöneticiye sunulacak ve böylelikle göstergelerdeki yıllık hedeflere ulaşılmasını sağlamak üzere gerekli görülebilecek tedbirlerin alınması sağlanacaktır.

Yılın tamamını kapsayan ikinci izleme dâhilinde; Müdürlüğümüz strateji geliştirme birimi tarafından performans programlarında yer alan performans göstergelerinin yıl sonu gerçekleşme durumları tespit edilecektir. Yılsonu gerçekleşme durumları, varsa gösterge hedeflerinden sapmalar ve bunların nedenleri üst yönetici başkanlığında birim yöneticilerince değerlendirilerek gerekli tedbirlerin alınması sağlanacaktır.



## İzleme Değerlendirme Modeli

Şekil 4: İzleme Değerlendirme Modeli



### Stratejik Plan İzleme Değerlendirme Süreci

Tablo 42: Stratejik Plan İzleme Değerlendirme Süreci Tablosu

İzleme Değerlendirme Dönemi	Gerçekleştirilme Zamanı	İzleme Değerlendirme Dönemi Süreç Açıklaması	Zaman Kapsamı
Birinci İzleme Değerlendirme Dönemi	Her Yılın Temmuz Ayı İçerisinde	-Performans göstergelerinin 6 aylık gerçekleştirme durumlarına ilişkin verilerin toplanması ve konsolide edilmesi. -Göstergelerin gerçekleştirme durumları hakkında hazırlanan raporun üst yöneticiye sunulması	Ocak Temmuz Dönemi
İkinci İzleme Değerlendirme Dönemi	İzleyen Yılın Şubat Ayı Sonuna Kadar	-Performans programlarında yer alan performans göstergelerinin yıllık gerçekleştirme durumlarına ilişkin verilerin toplanması ve konsolide edilmesi. -Yılsonu gerçekleştirmelerinin, gösterge hedeflerinden sapmaların ve sapma nedenlerin değerlendirilerek gerekli tedbirlerin alınması	Tüm Yıl

**Bölümlü Mehmet Akif Ersoy İlkokulu**  
**Stratejik Planlama Hazırlama Ekibi**

Strateji Geliştirme Kurulu Bilgileri		Stratejik Plan Ekibi Bilgileri	
Adı Soyadı	Ünvanı	Adı Soyadı	Ünvanı
1- Onur ARTAN	Müdür	1- Kemal TOPÇU	Müdür Yardımcısı
2- Murat TURAN	Sınıf Öğretmen	2- Rukiye Nur ÇELİK	Ücretli Sınıf Öğretmen
3- Sebahattin KARADENİZ	Okul Aile Birliği Başkanı	4- Öznur SOYLU	Ücretli Sınıf Öğretmen
4- İsmail TANIŞ	Okul Aile Birliği Üyesi	5- Zekeriya SANDIKÇI	Veli

03/07/2024

Okul Müdürü  
Onur ARTAN

**BÖLÜMLÜ MEHMET AKİF ERSOY İLKOKULU MÜDÜRLÜĞÜ**  
**STRATEJİK PLAN ÜST KURULU İMZA SİRKÜSÜ**

5018 sayılı Kamu Mali Yönetimi ve Kontrol Kanunu ve diğer mevzuatın zorunlu kıldığı Bölümlü Mehmet Akif Ersoy İlkokulu Müdürlüğü 2024-2028 Stratejik Planı ilgili birimlerin katkısıyla hazırlanmış ve 03.06.2024 tarihi itibarıyla yürürlüğe girmeye hazır hale getirilmiştir.

Stratejik planın uygulamaya geçebilmesi için kurum yöneticilerinin planda yer alan tüm amaç, hedef ve faaliyetleri benimsedikleri ve uygulama yükümlülüklerini kabul ettiklerini imza karşılığı beyan etmeleri gerekmektedir.

Buna göre tüm yöneticilerin aşağıdaki ifade doğrultusunda stratejik planı Bölümlü Mehmet Akif Ersoy İlkokulu Müdürlüğü Makamına gönderilmek üzere imzalamaları gerekmektedir.

Bölümlü Mehmet Akif Ersoy İlkokulu Müdürlüğü'nün 2024-2028 yılları arasını kapsayan stratejik planını inceledim, tüm stratejik planın stratejik amaçlar doğrultusunda uygulanması ile ilgili sorumluluk alanıma giren amaç hedef ve faaliyetlerin yürütülmesi konusunda tüm yasal sorumlulukları kabul ediyorum.

ÜST KURUL BİLGİLERİ		
Adı Soyadı	Ünvanı	İmzası
1- Onur ARTAN	Müdür	
2- Murat TURAN	Sınıf Öğretmeni	
3- Sebahattin KARADENİZ	Okul Aile Birliği Başkanı	
4- İsmail TANIŞ	Okul Aile Birliği Üyesi	

Onur ARTAN  
Okul Müdürü

**T.C. OF KAYMAKAMLIĞI**  
**İlçe Millî Eğitim Müdürlüğü**  
**Bölümlü Mehmet Akif Ersoy İlkokulu**

Sayı : E-16987529 - -602.04/ 04  
Konu : 2024-2028 Stratejik Planı

03/07/2024

**BÖLÜMLÜ MEHMET AKİF ERSOY İLKOKULU MÜDÜRLÜĞÜNE**

İlgi : Milli Eğitim Bakanlığı Strateji Geliştirme Başkanlığının 06/10/2022 tarih ve 60162336 (2022/21 No'lu Genelge) sayılı yazısı

Kalkınma planları ve programlarında yer alan politika ve hedefler doğrultusunda, kamu kaynaklarının etkili, ekonomik ve verimli bir şekilde elde edilmesi ve kullanılmasını, hesap verilebilirliği ve saydamlığı sağlamak üzere kamu mali yönetiminin yapısını ve işleyişini, raporlanmasını ve mali kontrolü düzenlemek amacıyla çıkartılan 5018 sayılı Kamu Mali Yönetimi ve Kontrol Kanunu'nun 9 uncu maddesinde;

“Kamu idareleri; kalkınma planları, programlar, ilgili mevzuat ve benimsedikleri temel ilkeler çerçevesinde geleceğe ilişkin misyon ve vizyonlarını oluşturmak, stratejik amaçlar ve ölçülebilir hedefler saptamak, performanslarını önceden belirlenmiş olan göstergeler doğrultusunda ölçmek ve bu sürecin izleme ve değerlendirmesini yapmak amacıyla katılımcı yöntemlerle stratejik plan hazırlarlar” denilmektedir.

Bakanlığımız, Türk eğitim sistemini düzenleyen mevzuat ile birlikte, eğitim sistemi için referans bir politika belgesi niteliğinde olan ve Türkiye'nin AB vizyonuna uygun olacak şekilde hazırlanan “Millî Eğitim Bakanlığı 2024-2028 Stratejik Planı” Bakan Onayı ile 15 Şubat 2024 tarihi itibarıyla uygulamaya konulmuştur

Millî Eğitim Bakanlığı 2024-2028 Stratejik Planı ile aynı süreçte ve eş zamanlı olarak merkez teşkilatı birimleri ile İl Millî Eğitim Müdürlükleri de beş yıllık stratejik planlarını hazırlayarak uygulamaya koymuşlardır.

Bakanlığımız Stratejik Planı (2024-2028) ve İl Millî Eğitim Müdürlükleri stratejik planlarının uygulamaya girmesiyle bu planlara uyumlu olarak İlçe Millî Eğitim Müdürlükleri ve okul/kurum Müdürlüklerinin de stratejik plan hazırlamaları ilgi Genelge ile uygun görülmüştür.

Stratejik yönetim anlayışının İl, İlçe Millî Eğitim Müdürlükleri ve okul/kurumlarımıza yayılması ve bu suretle yönetim uygulamalarımızda yeni bir kültürün oluşturulması amaçlanmaktadır.

Makamlarınızca da uygun görüldüğü takdirde, 2024-2028 yıllarını kapsayan Bölümlü Mehmet Akif Ersoy İlkokulu Müdürlüğü Stratejik Planı'nın uygulamaya konulmasını olurlarınıza arz ederim.

Kemal TOPÇU  
Müdür Yardımcısı

OLUR  
03/07/2024  
Onur ARTAN  
Okul Müdürü